



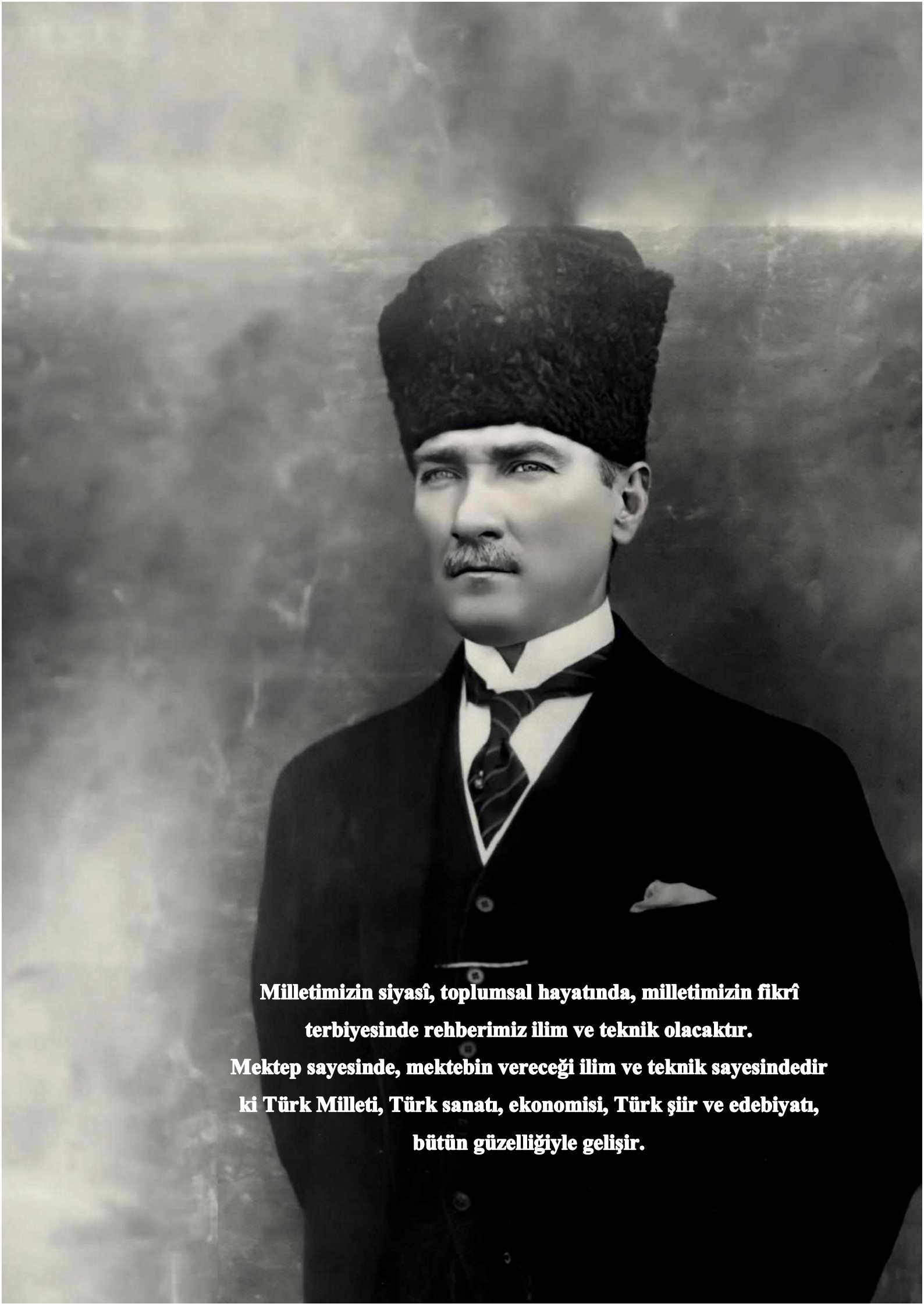
T.C.

AMASYA VALİLİĞİ

PLEVNE ORTAOKULU MÜDÜRLÜĞÜ

2024-2028 STRATEJİK PLANI

NİSAN-2024



Milletimizin siyasî, toplumsal hayatında, milletimizin fikrî terbiyesinde rehberimiz ilim ve teknik olacaktır.
Mektep sayesinde, mektebin vereceği ilim ve teknik sayesinde ki Türk Milleti, Türk sanatı, ekonomisi, Türk şiir ve edebiyatı, bütün güzelliğiyle gelişir.

OKUL BİLGİLERİ

İli:	AMASYA	İlçesi:	MERKEZ
Adres:	Fethiye Mahallesi Ruhi Tingiz Cad. No.13 Merkez/ AMASYA	Coğrafi Konum (link)	https://maps.app.goo.gl/Z7H2y uiEwQ2YWTee9
Telefon Numarası:	0 358 2181245	Faks Numarası:	0 358 2181245
e- Posta Adresi:	707837@meb.k12.tr	Web adresi:	https://plevneortaokulu.meb.k12.tr /tema/index.php
Kurum Kodu:	707837-Plevne Ortaokulu	Öğretim Şekli:	Tam Gün

SUNUŞ



Görüyorum ki, eğitimin hızla değişen dünyamızda önemi ve gerekliliği her geçen gün daha da artıyor. Bu değişime ayak uydurabilmek ve nitelikli bireyler yetiştirebilmek için eğitim sistemimizin amaçları, yöntemleri ve işlevleri de değişmeli ve gelişmeli. Millî Eğitim Bakanlığı tarafından yapılan stratejik planlamalar, eğitimde izlenebilir, ölçülebilir ve geliştirilebilir adımların atılmasını sağlayarak bu değişime uyum sağlamamızı kolaylaştıracaktır.

Eğitimde planlı bir gelişme sağlanması, ülkemizin genel kalkınması için de önemli bir adımdır. Bu nedenle, Plevne Ortaokulu olarak 2024-2028 dönemi stratejik planının, belirlenmiş sorunların çözülmesine ve çağdaş eğitim uygulamalarının bilimsel temellerle başarıyla yürütülmesine katkı sağlayacağına inanıyoruz.

Her yıl gelişim planlarını hazırlayarak çalışmalarımıza yön vereceğiz. Bu çalışmaların, planlı kalkınmanın bir gereği olduğunu ve eğitim sistemimize katkı sağlayacağını düşünüyoruz. Planın hazırlanmasında emeği geçen tüm paydaşlara teşekkür ediyor, İlçemiz, İlimiz ve Ülkemiz eğitim sistemine hayırlı olmasını diliyorum.

İbrahim MALKOÇ
Okul Müdürü

İÇİNDEKİLER

OKUL BİLGİLERİ	3
SUNUŞ	4
İÇİNDEKİLER	5
1. GİRİŞ VE STRATEJİK PLANIN HAZIRLIK SÜRECİ	6
1.1. STRATEJİ GELİŞTİRME KURULU VE STRATEJİK PLAN EKİBİ:.....	6
1.2. PLANLAMA SÜRECİ:	6
2. DURUM ANALİZİ	7
2.1. KURUMSAL TARİHÇE	7
2.2. UYGULANMAKTA OLAN PLANIN DEĞERLENDİRİLMESİ	7
2.3. MEVZUAT ANALİZİ	9
2.4. ÜST POLİTİKA BELGELERİNİN ANALİZİ	10
2.5. FAALİYET ALANLARI İLE ÜRÜN VE HİZMETLERİN BELİRLENMESİ.....	10
2.6. PAYDAŞ ANALİZİ	12
2.7. KURULUŞ İÇİ ANALİZ	21
2.7.1. TEŞKİLAT YAPISI	22
2.7.2. İNSAN KAYNAKLARI.....	22
2.7.3. TEKNOLOJİK DÜZEY	24
2.7.4. MALİ KAYNAKLAR	25
2.7.5. İSTATİSTİKSEL VERİLER	26
2.8. DIŞ ÇEVRE ANALİZİ (POLİTİK, EKONOMİK, SOSYAL, TEKNOLOJİK, YASAL VE ÇEVRESEL ÇEVRE ANALİZİ-PESTLE)	27
2.9. GÜÇLÜ VE ZAYIF YÖNLER İLE FIRSATLAR VE TEHDİTLER (GZFT) ANALİZİ	28
3. GELECEĞE BAKIŞ	30
3.1. MİSYON	30
3.2. VİZYON.....	30
3.3. TEMEL DEĞERLER.....	30
4. AMAÇ, HEDEF VE STRATEJİLERİN BELİRLENMESİ	31
4.1. AMAÇLAR	31
4.2. HEDEFLER	HATA! YER İŞARETİ TANIMLANMAMIŞ.
4.3. PERFORMANS GÖSTERGELERİ	HATA! YER İŞARETİ TANIMLANMAMIŞ.
4.4. STRATEJİLER.....	HATA! YER İŞARETİ TANIMLANMAMIŞ.
4.5. MALİYETLENDİRME.....	39
5. İZLEME VE DEĞERLENDİRME	40
6. TABLO/ŞEKİL/GRAFİKLER/EKLER	42

1. GİRİŞ VE STRATEJİK PLANIN HAZIRLIK SÜRECİ

1.1. Strateji Geliştirme Kurulu ve Stratejik Plan Ekibi:

Tablo 1 Strateji Geliştirme Kurulu ve Stratejik Plan Ekibi Tablosu

Strateji Geliştirme Kurulu Bilgileri		Stratejik Plan Ekibi Bilgileri	
Adı Soyadı	Unvanı	Adı Soyadı	Unvanı
İBRAHİM MALKOÇ	Okul Müdürü	KURTULUŞ İMROL	Müdür Yardımcısı
KURTULUŞ İMROL	Müdür Yardımcısı	Hilmi GÜNEL	Türkçe Öğrt.
Ayşe ERTAŞ	Rehber Öğrt.	Seyit Ahmet KARKA	Sosyal Öğretmeni
Memnune DOLAY	OAB Başkanı	Hüseyin AKTAŞ	Fen Bilimleri Öğrt.
Gül ER	OAB Üyesi	Döndü GÜNDOĞDU	Öğrenci Velisi

1.2. Planlama Süreci:

5018 sayılı Kamu Mali Yönetimi ve Kontrol Kanunu, bütçe kaynaklarının etkili, ekonomik, verimli ve hesap verebilir şekilde kullanılması gerektiğini ilke edinmiştir.

Stratejik plan, bilindiği üzere 5018 sayılı Kanun içerisinde yer alan en önemli alanlardan biridir. Bu planlar aracılığıyla, kurumların beş yıllık misyon ve vizyonları ile amaç, hedef ve faaliyetlerine ilişkin farkındalık oluşmaktadır.

Stratejik Planlama Ekibi ve Strateji Geliştirme Kurulu ile birlikte birimlerde oluşturulan Birim Stratejik Plan Hazırlık Ekipleri ve dış paydaşlar da planlama çalışmalarına dâhil edilmek suretiyle geniş kapsamlı bir çalışma grubu oluşturulmuş ve bu sayede kurum kültürü açısından bir kalite standardı yakalanmıştır.

Plevne Ortaokulu Müdürlüğü 2024-2028 dönemini kapsayan stratejik plan çalışmalarında misyon, vizyon, amaç, hedef ve faaliyetlerini belirleyerek stratejik planlamasını oluşturmuştur.

2. DURUM ANALİZİ

2.1. Kurumsal Tarihçe

Okulumuz ilk olarak 1472 Tarihinde Sultan Beyazıt Camii avlusunda “İmaret Mektebi” adıyla öğretime başlamıştır. Daha sonra Zileli Hasan Efendi binasında öğretime devam etmiş ve bu binanın 1911 yılında yanması üzerine Gökmedrese Mahallesinde “Numune-i Hamiyet Mektebi” adı ile öğretim yaptı.

1926-1927 Eğitim Öğretim yılında Plevne Kahramanı Gazi Osman Paşa’ya saygı ve sevgi nişanesi olarak Plevne İlkokulu diye adlandırılan okulumuz bir süre Kız Sanat ve Üçler İlkokulu ile çift öğretim yaptıktan sonra şimdiki Yeşilirmak Ortaokulu’nun bulunduğu yerdeki binaya taşınmıştır. Bu binanın 03 Haziran 1948’deki büyük selden yıkılmasıyla yine Üçler İlköğretim Okulu ile çift öğretim yapılmıştır

Bugünkü mevcut bina 1949-1951 yıllarında yapılmış, okulumuz bu binaya 1951 yılında taşınmıştır. Binamız ilk yapıldığında tek katlı ve kargir olarak kullanılmaktadır. Elektrik ve suyu olup binanın mülkiyeti il özel idaresine aittir.

1989 Yılında eski binanın sonraki iki sınıfı yıkılarak yerine yeni bir bina yapılmış eski binaya eklenmiştir. Yapılan yeni ek binada 10 derslik, zeminde çok amaçlı salon ve spor odası, bir laboratuvar iki idari birim, bir hizmetli odası mevcut olup eski ve yeni bina kaloriferle ısınmaktadır. Okulumuzda toplam 18 derslik mevcuttur. 2006-2007 Öğretim yılından itibaren okulumuzda Anasınıfı ve Bilişim Teknoloji sınıfları da faaliyete başlamıştır.

Branş öğretmeni eksikliği bulunmayan okulumuzda Okul öncesi eğitimi sabah ve öğleden sonra olmak üzere ikili eğitim şeklinde yapılmakta olup 5. 6. 7. ve 8. sınıf seviyesindeki sınıflarımızda tam gün eğitim yapılmaktadır.

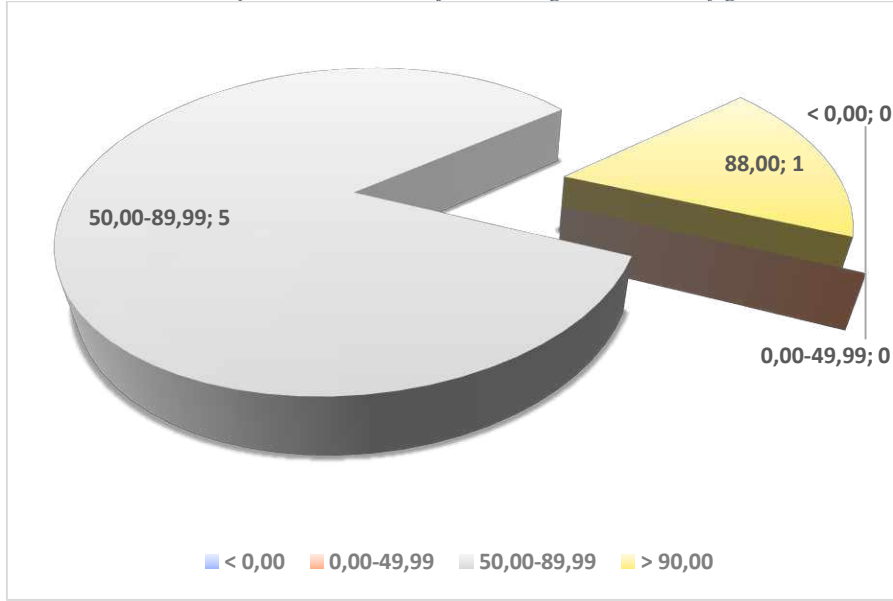
2.2. Uygulanmakta Olan Planın Değerlendirilmesi

Tablo 2 Mevcut Stratejik Planın Değerlendirme Tablosu

Hedef	Gerçekleşme (%)	Yorum	Müdahale durumu
<i>Hedef 1.1.</i> Plan dönemi sonuna kadar dezavantajlı öğrenciler başta olmak üzere, okulumuzdaki bütün öğrencilerimizin eşit şartlarda eğitim-öğretim faaliyetlerinden yararlanmasını veli işbirliğiyle sağlamak.	75	Kısmi-Makul düzeyde hedefe ulaşma	İkinci öncelikli müdahale alanı
<i>Hedef 2.1.</i> Ulusal ve Uluslararası Yarışmalara Katılımın Artırılması sağlanacaktır.	74,17	Kısmi-Makul düzeyde hedefe ulaşma	İkinci öncelikli müdahale alanı
<i>Hedef 2.2.</i> Etkin bir rehberlik anlayışıyla, öğrencilerimizi ilgi ve becerileriyle orantılı bir şekilde sosyal etkinliklere katılımı sağlanacaktır.	78,25	Kısmi-Makul düzeyde hedefe ulaşma	İkinci öncelikli müdahale alanı
<i>Hedef 2.3.</i> Etkin bir rehberlik anlayışıyla, öğrencilerimizi ilgi ve becerileriyle orantılı bir şekilde üst öğrenime veya istihdama hazır hale getiren daha kaliteli bir kurum yapısına geçilecektir	56,00	Kısmi-Makul düzeyde hedefe ulaşma	İkinci öncelikli müdahale alanı
<i>Hedef 3.1.</i> Okul Kütüphanesinin işlevselliğinin artırılması sağlanacaktır.	88,93	Kısmi-Makul düzeyde hedefe ulaşma	İkinci öncelikli müdahale alanı
<i>Hedef 3.2.</i> Okul yemekhanesinin ihtiyaca uygun olarak yenilenmesi sağlanacaktır.	90,86	Hedefe ulaşma	Mevcut durumun korunması
GENEL ORTALAMA	76,01		

Değerlendirme raporu, 2019-2023 Dönemi Stratejik Planının 2023 yılı hedeflere ve hedeflere ait performans göstergelerine ulaşma oranları dikkate alınarak hazırlanmıştır. Raporda; stratejik planda belirlenmiş olan amaç ve hedefler, sorumlu birim ve performans göstergeleri bazında değerlendirilmiştir ve her bir performans göstergesi için performans hesaplaması yüzde olarak hesaplanmıştır. Performans göstergelerine ilişkin değerlendirmeler; Her bir performans göstergesinin hedefe etkisi göz önünde bulundurularak hedef bazında performans hesaplaması yapılmıştır.

Şekil 1 Mevcut Stratejik Plan Değerlendirme Grafiği



Plevne Ortaokulu olarak 2019-2023 Stratejik Planı'nın gerçekleşme durumu değerlendirildiğinde; Hedef 1.1 %75 ile kısmi-makul düzeyde hedefe ulaşma seviyesindedir. Hedef 2.1 %74,17 ile kısmi-makul düzeyde hedefe ulaşma seviyesindedir. Hedef 2.2. %78 ile kısmi-makul düzeyde gerçekleşmiştir. Hedef 2.3. %56,00 ile hedefin gerçekleşme durumu kısmi-makul düzeyde olmuştur. Hedef 3.1 %88,93 ile hedef gerçekleşme düzeyi kısmi-makul düzeydedir fakat gerçekleşme durumuna yakın seviyededir. Hedef 3.2 %90 ile belirlenen hedefe ulaşılmıştır. Sonuç olarak 6 hedefin 5 tanesinde kısmi-makul düzeyde ulaşılmış, 1 hedefte ise belirlenen hedef gerçekleştirilmiştir. Gerileme veya hedeften sapma durumunda olan stratejik hedef bulunmamaktadır. Bu değerlendirme sonucunda ise hedeflere ulaşma noktasında etki eden önemli gelişmeler yaşandığını gözlemledik. Bu gelişmeler, planlarımızın bazı alanlarda başarısızlığa neden olmasına yol açtı.

Pandemi Süreci: COVID-19 pandemisi, eğitim alanında büyük zorluklar yarattı. Dünya genelinde okulların kapanması veya sınırlı katılımı açık kalması, öğrenciler üzerinde olumsuz etkilere yol açtı. Öğrencilerin fiziksel olarak okula gelememeleri ve uzaktan eğitime geçilmesi ile sınıf ortamlarından uzaklaşan öğrenciler genel olarak istedik davranışları kazanamamıştır. Öğrenciler internet ve sosyal medya platformlarına daha kolay ulaşabilir olmuş ve bu da başarının azalmasında oldukça büyük etken olmuştur. Okullarda var olan disiplin düzeni bozulmuş, pandemi sonrasında kurallara uyumda sorunlar yaşanmaya başlanmıştır. Devamsızlık konusunda sorunlar yaşanmaya başlanmıştır.

Deprem Etkisi: 06.02.2023 tarihinde Kahramanmaraş merkezli ve 11 ilimizi etkileyen yüzyılın felaketi nedeniyle de gerek öğretmenlerimiz gerekse öğrencilerimiz olumsuz etkilenmişlerdir. İlimizde de deprem olacak 'ta yaşanan deprem, psikolojik ve sosyal hasara neden oldu ve öğrencilerin psikolojilerini ve dolayısıyla da eğitimlerini olumsuz etkiledi.

2.3. Mevzuat Analizi

Tablo 3 Mevzuat Analizi Tablosu

YASAL YÜKÜMLÜLÜK (GÖREVLER)	DAYANAK (KANUN, YÖNETMELİK, GENELGE, YÖNERGE)
Atama	657 Sayılı Devlet Memurları Kanunu
	Millî Eğitim Bakanlığına Bağlı Okul ve Kurumların Yönetici ve Öğretmenlerinin Norm Kadrolarına İlişkin Yönetmelik
	Millî Eğitim Bakanlığı Eğitim Kurumları Yöneticilerinin Atama ve Yer Değiştirmelerine İlişkin Yönetmelik
	Millî Eğitim Bakanlığı Öğretmenlerinin Atama ve Yer Değiştirme Yönetmeliği
Ödül, Disiplin	657 Sayılı Devlet Memurları Kanunu
	6528 Sayılı Millî Eğitim Temel Kanunu ile Bazı Kanun ve Kanun Hükmünde Kararnamelerde Değişiklik Yapılmasına Dair Kanun
	Millî Eğitim Bakanlığı Personeline Başarı, Üstün Başarı ve Ödül Verilmesine Dair Yönerge
	Millî Eğitim Bakanlığı Disiplin Amirleri Yönetmeliği
Okul Yönetimi	1739 Sayılı Millî Eğitim Temel Kanunu
	Millî Eğitim Bakanlığı İlköğretim Kurumları Yönetmeliği
	Millî Eğitim Bakanlığı Okul Aile Birliği Yönetmeliği
	Millî Eğitim Bakanlığı Eğitim Bölgeleri ve Eğitim Kurulları Yönergesi
	MEB Yönetici ve Öğretmenlerin Ders ve Ek Ders Saatlerine İlişkin Karar
	Taşınır Mal Yönetmeliği
Eğitim – Öğretim	T.C. Anayasası
	1739 Sayılı Millî Eğitim Temel Kanunu
	222 Sayılı İlköğretim ve Eğitim Kanunu
	6287 Sayılı İlköğretim ve Eğitim Kanunu ile Bazı Kanunlarda Değişiklik Yapılmasına Dair Kanun
	Millî Eğitim Bakanlığı İlköğretim Kurumları Yönetmeliği
	Millî Eğitim Bakanlığı Eğitim Öğretim Çalışmalarının Planlı Yürütülmesine İlişkin Yönerge
	Millî Eğitim Bakanlığı Öğrenci Yetiştirme Kursları Yönergesi
	Millî Eğitim Bakanlığı Ders Kitapları ve Eğitim Araçları Yönetmeliği
	Millî Eğitim Bakanlığı Öğrencilerin Ders Dışı Eğitim ve Öğretim Faaliyetleri Hakkında Yönetmelik
Personel İşleri	Millî Eğitim Bakanlığı Personel İzin Yönergesi
	Devlet Memurları Tedavi ve Cenaze Giderleri Yönetmeliği
	Kamu Kurum ve Kuruluşlarında Çalışan Personelin Kılık Kıyafet Yönetmeliği
	Memurların Hastalık Raporlarını Verecek Hekim ve Sağlık Kurulları Hakkındaki Yönetmelik
	Millî Eğitim Bakanlığı Personeli Görevde Yükseltme ve Unvan Değişikliği Yönetmeliği
	Öğretmenlik Kariyer Basamaklarında Yükseltme Yönetmeliği
Mühür, Yazışma, Arşiv	Resmi Mühür Yönetmeliği
	Resmi Yazışmalarda Uygulanacak Usul ve Esaslar Hakkındaki Yönetmelik
	Millî Eğitim Bakanlığı Evrak Yönergesi
	Millî Eğitim Bakanlığı Arşiv Hizmetleri Yönetmeliği
Rehberlik ve Sosyal Etkinlikler	Millî Eğitim Bakanlığı Rehberlik ve Psikolojik Danışma Hizmetleri Yönet.
	Okul Spor Kulüpleri Yönetmeliği
	Millî Eğitim Bakanlığı İlköğretim ve Ortaöğretim Sosyal Etkinlikler Yönetmeliği
Öğrenci İşleri	Millî Eğitim Bakanlığı İlköğretim Kurumları Yönetmeliği

	Milli Eğitim Bakanlığı Demokrasi Eğitimi ve Okul Meclisleri Yönergesi
	Okul Servis Araçları Hizmet Yönetmeliği
İsim ve Tanıtım	Milli Eğitim Bakanlığı Kurum Tanıtım Yönetmeliği
	Milli Eğitim Bakanlığına Bağlı Kurumlara Ait Açma, Kapatma ve Ad Verme Yönetmeliği
Sivil Savunma	Sabotajlara Karşı Koruma Yönetmeliği
	Binaların Yangından Korunması Hakkındaki Yönetmelik
	Daire ve Müesseseler İçin Sivil Savunma İşleri Kılavuzu

2.4. Üst Politika Belgelerinin Analizi

Plevne Müdürlüğünün 2024 – 2028 Stratejik Planı hazırlanırken amir konumundaki kurumların üst politika belgeleri incelenmiş; amaç, hedef, performans göstergeleri ve stratejileri belirlenirken bu belgelerden faydalanılmıştır. Bunlara ek olarak Okulumuz özeline ait olan alanlara da yer verilmiştir.

Tablo 4 Üst Politika Belgeleri Tablosu

Üst Politika Belgeleri
MEB 2024 – 2028 Stratejik Planı
Amasya İl Milli Eğitim Müdürlüğü 2024 – 2028 Stratejik Planı

2.5. Faaliyet Alanları ile Ürün ve Hizmetlerin Belirlenmesi

Tablo 5 Faaliyet Alanları-Ürün ve Hizmetler Tablosu

Faaliyet Alanları	Ürün ve Hizmetler
Eğitim	1- Rehberlik Hizmetleri <ul style="list-style-type: none"> • Veli • Öğrenci • Öğretmen 2- Sosyal-Kültürel Etkinlikler <ul style="list-style-type: none"> • Sosyal Etkinlikler (Yarışmalar, Turnuvalar) • Kültürel Etkinlikler (Konserler, Bilgi Yarışmaları) • Geziler • Belirli Gün ve Haftalar-Törenler 3- Spor Etkinlikleri <ul style="list-style-type: none"> • Futbol • Basketbol • Voleybol • Masa Tenisi • Geleneksel Türk Oyunları
Öğretim	1- Müfredatın işlenmesi <ul style="list-style-type: none"> • Fen Laboratuvarının aktif kullanımı • Kütüphanenin etkin kullanımı • Teknolojik donanımların etkin kullanımı • EBA portalının aktif kullanımı 2- Kurslar <ul style="list-style-type: none"> • DYK Kursları • DYK Kursları • Egzersizler 3- Projeler <ul style="list-style-type: none"> • AB Projeleri • Sosyal Projeler • Yerel Projeler

	<ul style="list-style-type: none"> • TÜBİTAK Projeleri • Ulusal Projeler
Yönetim İşleri	<p>1- Öğrenci işleri</p> <ul style="list-style-type: none"> • Kayıt-nakil • Devam-devamsızlık • Sınıf geçme • Mezunlar • Burs hizmetleri • Bir üst öğrenime geçiş-tercih işlemleri • Öğrenci başarısının değerlendirilmesi • Ders programları-ders dağıtım işleri • Öğrenci belgelerinin düzenlenmesi • Öğrenci sağlığı ve güvenliği • Öğrenci davranışlarının değerlendirilmesi • Öğrenci disiplin işlemleri • Öğrenci rehberlik işlemleri <p>2- Öğretmen özlük işleri</p> <ul style="list-style-type: none"> • Personel terfi-izin-ücret-maaş işlemleri • Hizmet birleştirme işlemleri • Personel işleri • Doğum- ölüm vb. yardım evrakları <p>3- Büro İşleri</p> <ul style="list-style-type: none"> • Ayniyat, demirbaş, vb. işlemleri • Satın alma işlemleri • Muayene ve teslim alma işlemleri • Resmi yazışma işlemleri • Arşiv hizmetleri • Halkla ilişkiler • Planlama • Koordinasyon • Stratejik planın uygulanması • Donanım ve teknoloji • Disiplin ve sicil işlemleri • Denetim • Okul gelişimine ait görev ve hizmetler • TKYS işlemleri • Okul Aile Birliği (TEFBİS) işlemleri
Veli Eğitimi	<ul style="list-style-type: none"> • Velilere yönelik rehberlik hizmetleri • Eğitici kurslarının düzenlenmesi • Ayniyat, demirbaş, vb. işlemleri • Satın alma işlemleri

Öğrenciler ile ilgili tüm iş ve işlemler e-Okul sistemi üzerinden yönetmeliklere uygun olarak yapılmaktadır. Öğretmen ve personellerle ilgili tüm iş ve işlemler MEBBİS, KBS sistemleri üzerinden yönetmeliklere uygun olarak yapılmaktadır. Okul Aile Birliği ile ilgili tüm iş ve işlemler TEFBİS sistemi üzerinden yönetmeliklere uygun olarak yapılmaktadır.

2.6. Paydaş Analizi

Paydaş Analizi Belirleme Çalışma Süreci:

Plevne Stratejik Planlama Ekibi olarak planımızın hazırlanması aşamasında katılımcı bir yapı oluşturmak için ilgili tarafların görüşlerinin alınması ve plana dâhil edilmesi gerekli görülmüş ve bu amaçla paydaş analizi çalışması yapılmıştır. Ekibimiz tarafından iç ve dış paydaşlar belirlenmiş, bunların önceliklerinin tespiti yapılmıştır.

Paydaş görüş ve beklentileri SWOT (GZFT) Analizi Formu, Çalışan Memnuniyeti Anketi, Öğrenci Memnuniyeti Anketi, Veli Anketi Formu kullanılmaktadır. Aynı zamanda öğretmenler kurulu toplantıları, zümre toplantıları gibi toplantılarla görüş ve beklentiler tutanakla tespit edilmekte olup Okulumuz bünyesinde değerlendirilmektedir.

Paydaş Analizi ve Sınıflamasında Kullanılan Kavramlara İlişkin Açıklamalar:

Paydaş: Kurumun gerçekleştirdiği faaliyetlerden etkilenen taraflardır. Paydaşlar şu başlıklarda ele alınmaktadır.

Lider: Kurumda herhangi bir kademede görev alan çalışanlar içerisinde liderlik özellikleri olan kişilerdir.

Çalışan: Kurum çalışanlarıdır.

Müşteri: Ürün, hizmet veya süreçten etkilenen veya satın alıp kullanan herkeştir. İki çeşit müşteri vardır. Dış müşteriler; hizmet veren kuruma mensup olmayan, ancak ürün/hizmetten yararlanan veya ondan etkilenenlerdir. İç müşteriler; kurumda çalışanlardır.

Temel Ortak: Kurumun faaliyetlerini gerçekleştirmek üzere kendi seçimine bağlı olmaksızın zorunlu olarak kurulmuş olan ortaklıklardır.

Stratejik Ortak: Kurumun faaliyetlerini gerçekleştirmek üzere kendi seçimi üzerine kurduğu ortaklıklardır.

Tedarikçi: Kurumun faaliyetlerini gerçekleştiren ihtiyaç duyduğu kaynakları temin eden kurum/kuruluşlardır.

Ürün/Hizmet: Herhangi bir hizmet/üretim sürecinin çıktısıdır.

Tablo 6 Paydaş Analizi Tablosu

PAYDAŞ ANALİZİ								
Paydaşın Adı	Paydaşın Türü	Neden Paydaş?	Hedef Kitle/Yararlanıcı	Temel Ortak	Stratejik Ortak	Çalışan	Tedarikçi	Önem Derecesi
Milli Eğitim Bakanlığı	Dış Paydaş	MEB politika üretir, genel bütçe merkezden gelir, Hesap verilen mercidir.		√			√	1
Valilik	Dış Paydaş	Kurumumuzun üstü konumunda olup, hesap verilecek mercidir.		√				1
İl Milli Eğitim Müdürlüğü	Dış Paydaş	Müdürlüğüne bağlı okul ve kurumları belli bir plan dâhilinde yönetmek ve denetlemek, inceleme ve soruşturma işlerini yürütmek.	√	√				1
Okullar	Dış Paydaş	İlk ve Ortaokullar tedarikçi konumundadır. Ortaöğretimler stratejik ortağımızdır.	√	√	√		√	1
Yönetici ve Öğretmenler	İç Paydaş	Hizmet veren personeldir.	√	√	√	√		1
Özel Öğretim Kurumları	Dış Paydaş	Eğitim öğretim hizmetlerinde tamamlayıcı unsurdur.	√		√			2
Öğrenciler	İç Paydaş	Hizmetin sunulduğu paydaşlardır. İç ve dış paydaş kabul edilebileceği gibi iç paydaş görülmesi daha uygundur.	√	√	√			1
Okul Aile Birlikleri	İç Paydaş	Okulun eğitim öğretim ortamları ve imkânlarının zenginleştirilmesi için çalışır.		√	√	√	√	1
Memur ve Hizmetliler	İç Paydaş	Görevli personeldir.		√	√	√		1

Belediye	Dış Paydaş	Çevre düzenlemesi altyapıyı hazırlar.	√		√		√	2
Toplum Sağlığı Merkezleri	Dış Paydaş	Sağlık taramaları yapar ve koruyucu sağlık önlemleri alır.		√				2
Meslek odaları	Dış Paydaş	Yaygın ve mesleki eğitim hizmetlerini yapar.			√			2
Sendikalar	Dış Paydaş	Personel örgütlenmesi yapar.			√	√		2
Vakıflar	Dış Paydaş	Okul öncesi ve yaygın eğitim çalışmalarında destek sunar.			√			2
Muhtarlıklar	Dış Paydaş	Halk ile iletişimi gerçekleştirir.	√		√		√	2
Tarım İl Müdürlüğü	Dış Paydaş	Yaygın eğitime yönelik çalışmalar yapar.	√		√			2
Sivil Savunma İl Müdürlüğü	Dış Paydaş	Sivil savunma hizmetleri yürütür.			√			2
Türk Telekom İl Müdürlüğü	Dış Paydaş	Haberleşme ve iletişim eksikliklerini giderir.			√		√	2
Medya	Dış Paydaş	Yazılı, sözlü ve görsel yayın yapar.	√		√			2

Tablo 7. Paydaş Listesi Tablosu

PAYDAŞ LİSTESİ								
Paydaşlar	İç/Dış Paydaş		Paydaş Türü					
	İç Paydaş	Dış Paydaş	Lider	Çalışanlar	Hedef Kitle	Temel Ortak	Stratejik Ortak	Tedarikçi
Yöneticilerimiz	√		√	√				
Öğretmen	√		√	√				
Öğrenci	√				√			
Veli	√				√		0	0
Okul Aile Birliği	√				√	√	√	
Memur ve Hizmetliler	√			√				
Resmi Okullarımız / Kurumlarımız		√				√		
Özel Okullarımız / Kurumlarımız		√				√		
Amasya Valiliği		√				√		
Belediye Başkanlığı		√					√	
Amasya Adliyesi		√					√	
İl Emniyet Müdürlüğü		√					0	
İl Milli Eğitim Müdürlüğü		√				√		
İl Defterdarlığı		√					√	
Amasya Üniversitesi		√			0		√	0
Aile Politikalar Müdürlüğü		√			0		√	0
Ulusal Ajans		√					√	√
Medya		√					0	
Eğitim Sendikaları		√					0	
Çevre Şehircilik İl Müdürlüğü		√					0	
İl Sağlık Müdürlüğü		√					0	0
Tarım İl Müdürlüğü		√					0	0
İl Kültür ve Turizm Müdürlüğü		√					√	
Tarım ve Orman İl Müdürlüğü		√					0	
Sivil Toplum Kuruluşları (Vakıf-Dernek)		√					0	0
Servis İşleticileri		√					√	√
Özel Sektör		√			0		0	0

0: Bazı Paydaşlar, bir kısmı ile ilişki vardır.
√: Paydaşların tamamı

Tablo 8. Yararlanıcı – Ürün Tablosu

Yararlanıcı/ Müşteri	Ürün / Hizmet																	
	Personel işleri	Rehberlik ve Yönlendirme	Öğrenci başarısının değerlendirilmesi	Öğrenci kayıt, kabul ve devam işleri	Öğrencilere Ücretsiz Ders Kitabı Dağıtımı	Sınav işleri	Sınıf geçme işleri	Öğrenim belgesi	Sportif Faaliyetler	Sosyal ve Kültürel Faaliyetler	Öğrenci davranışlarının değerlendirilmesi	Öğrenci sağlığı ve güvenliği	Mezunlar (Öğrenci)	Öğrenci Servisleri	Eğitim-Öğretimi ve Yönetimi Geliştirme Çalışmaları	Fiziki Nitelik Geliştirme	Staj işleri	Okul çevre ilişkileri
Milli Eğitim Bakanlığı	√	√	√	√	√	√									√	√	√	
Amasya Valiliği	√														√	√		√
İl Milli Eğitim Müdürlüğü	√	√		√	√	√			√	√		√			√	√	√	
Okullar /Kurumlar		√							√	√					√	√	√	√
Özel Öğretim Kurumları		√	√			√			√	√								
Yöneticilerimiz	√	√	√	√	√	√	√	√	√	√	√	√	√	√	√	√		√
Öğretmenler	√	√	√		√	√	√		√	√	√	√	√	√	√			√
Öğrenciler		√			√	√			√	√		√	√	√				√
Okul aile birlikleri																√		√
Memur ve Hizmetli	√															√		√
Belediye									√	√						√		√
İl Sağlık Müdürlüğü											√							
Meslek odaları		√											√					
Eğitim Sendikaları	√														√			√
Vakıflar																√		√
Muhtarlıklar																√		√
Tarım İl Müdürlüğü											√							√
Sivil Savunma İl Müdürlüğü											√					√		
Medya		√													√	√		√

Tablo 9. Paydaş Önem Matrisi Tablosu

Paydaşın Adı	Önem		Etki	
	Önemli	Önemsiz	Güçlü	Zayıf
Millî Eğitim Bakanlığı	√		Birlikte çalış	
Valilik	√		Birlikte çalış	
İl Millî Eğitim Müdürlüğü	√		Birlikte çalış	
Okullar		√		İzle
Yöneticiler	√		Çalışmalara dâhil et	
Öğretmenler	√		Çalışmalara dâhil et	
Öğrenciler	√		Çalışmalara dâhil et	
Özel Öğretim Kurumları		√		İzle
Okul Aile Birlikleri	√		Çalışmalara dâhil et	
Memur ve Hizmetliler	√		Çalışmalara dâhil et	
Belediye		√	Bilgilendir	
İl Sağlık Müdürlüğü		√		İzle
Meslek odaları		√	Bilgilendir	
Sendikalar		√		İzle
Vakıflar		√		İzle
Muhtarlıklar		√		İzle
Tarım İl Müdürlüğü		√		İzle
Sivil Savunma İl Müdürlüğü		√		İzle

Tablo 10. İç Paydaş Öğretmen Görüş ve Değerlendirmeleri Anket Tablosu

İç Paydaş Öğretmen Görüş ve Değerlendirmeleri Anketi				
Sıra No	Göstergeler	Ortalama (5 Üzerinden)	Memnuniyet Yüzdesi (%)	
A	KARİYER BELİRLEME	4,22	85,00	
1	Yöneticiler, çalışanların hizmet içi eğitim ihtiyaçlarını karşılamak için kişi ve kuruluşlarla işbirliği yapar.	4,20	85,00	
2	Çalıştığım okul bana kendimi geliştirme imkânı tanımaktadır.	4,00	80,00	
3	Yöneticiler, çalışanların mesleklerinde gelişmeleri için gerekli desteği verir. (Hizmet içi eğitimlere katılımlarda, yüksek lisans yapmada vs.)	4,00	90,00	
B	İLETİŞİM	4,57	91,40	
1	Kurumdaki tüm duyurular çalışanlara zamanında iletilir.	4,07	93,33	
2	Okulumuzda yapılan faaliyetlerde herkes birbirine yardımcı olur.	4,09	85,83	
3	Okul yöneticileri ile sağlıklı iletişim kurabiliyorum.	4,78	95,83	
4	Okulda, öğretmenler ile sağlıklı iletişim kurabiliyorum.	4,45	89,17	
5	Okulumuzda yeni gelen her çalışana okul hakkında tanıtıcı bilgi verilmektedir.	4,40	89,17	
6	Okulda, diğer çalışanlar ile sağlıklı iletişim kurabiliyorum.	4,07	95,00	
C	YETKİLENDİRME (ÇALIŞANIN GÖREVİ İLE İLGİLİ GÜÇLÜ KILINMASI)	4,30	86,00	
1	Okulumuzun sorunlarının çözümünde inisiyatif kullanma olanağına sahibim.	4,05	80,00	
2	Okulda işimle ilgili inisiyatif kullanma olanağına sahibim.	4,20	84,17	
3	Okulda bilgi ve becerilerimi sergileme olanağına sahibim.	4,32	87,50	
4	Okulda görev alanıma giren iş ve işlemlerin yürütülmesine liderlik yapma fırsatı tanınmaktadır.	4,00	88,33	

5	Okulda işimle ilgili yeterli düzeyde yetki sahibiyim.	4,00	90,00
D	FIRSAT EŞİTLİĞİ	4,13	83,00
1	Okulumuzda, çalışanlar arasında her türlü fırsat eşitliği sağlanmaktadır.	4,16	83,33
2	Okulumuzda çalışanlara yaptıkları işlerde destek olunarak işlerini başarma fırsatı sağlanmaktadır.	4,13	80,00
E	KARARLARA KATILIM	4,42	86,40
1	Okulumuzda çalışanlarla ilgili kararlar, çalışanların katılımıyla demokratik bir şekilde alınır.	4,42	85,33
2	Okulda çalışanların dile getirdiği şikâyet ve öneriler dikkate alınmaktadır.	4,45	81,12
3	Okulumuzun kalite politikasını destekliyorum.	4,20	83,50
F	OKUL YÖNETİMİ	4,51	90,20
1	Yöneticilerimiz çalışanların görüşlerini dikkate almaktadır.	4,50	90,00
2	Yöneticilerimiz işinin gerektirdiği yeterliliğe sahiptir.	4,55	90,05
3	Yöneticilerimiz insan ilişkilerine önem vermektedir.	4,72	94,17
4	Yöneticilerimiz, yaratıcı ve yenilikçi düşüncelerin üretilmesini teşvik etmektedir.	4,58	91,67
5	Okulda üstlerim liderlik davranışları sergilemektedir.	4,14	82,55
6	Yöneticilerimiz, teknolojik gelişmeleri takip etmektedir.	4,63	92,50
G	TAKDİR, TANIMA SİSTEMİ	4,08	81,67
1	Yöneticiler, iyi performans gösteren personeli/ekibi, öğretmenler kurulu toplantılarında, törenlerde vb. duyurarak takdir eder.	4,00	81,67
H	PERFORMANS DEĞERLENDİRME	4,13	82,60
1	Yöneticinin çalışanları değerlendirirken kullandığı kriterler çalışanlara duyurulur.	4,02	80,83
2	Yöneticiler, çalışanların performansını etkileyen sebepleri araştırmaktadır.	4,16	83,00
3	Okulumuz, çalışanları için hedefler belirlenmekte ve hedeflere ilişkin performansları değerlendirilmektedir.	4,13	82,30
4	Bireysel performans değerlendirmesi adil, tarafsız ve objektif olarak yapılmaktadır.	4,18	83,33
5	Yöneticiler, çalışanların performanslarını yükseltmek için gerekli önlemleri alır.	4,13	82,50
I	OKULUN VİZYON, MİSYON VE DEĞERLERİNE İLİŞKİN ALGILAMALAR	4,36	87,00
1	Okulumuzun değerleri, misyonu, vizyonu, politika ve stratejisi tüm çalışanların katılımıyla birlikte belirlenmektedir.	4,30	85,85
2	Okulumuzun değerlerini, misyonu, vizyonu, politika ve stratejilerini biliyorum.	4,29	85,83
3	Okulumuzun değerlerini, misyonu, vizyonu, politika ve stratejilerini benimsiyorum.	4,46	89,15
İ	DESTEK	4,58	91,00
1	Yöneticilerimiz, okulda birlikte çalışmayı (takım çalışmasını) destekler.	4,58	91,67
2	Yöneticilerimiz, katıldıkları hizmet-içi eğitim, konferans ve seminer sonuçlarını çalışanlarla paylaşırlar.	4,50	90,00
3	Yöneticiler, çalışanların değişim yaratacak fikirleri desteklenmektedir.	4,67	93,33
4	Yöneticiler, okulun vizyonunu, stratejilerini, iyileştirmeye açık alanlarını vs. çalışanlarla paylaşır.	4,54	90,83
5	Yöneticiler, iyileştirme takım çalışmalarının önerilerini dikkate alarak iyileştirmeler yapar.	4,58	91,67
J	OKULDA BULUNAN ARAÇ, GEREÇ	4,17	83,40
1	Okul teknik araç ve gereç yönünden yeterli donanıma sahiptir.	3,54	70,83
2	Okulumuz çalışanlarına internet, bilgisayar, fotokopi vb. teknolojik imkânlar sunulmaktadır.	4,58	91,67
3	Okulda ihtiyaç duyduğum malzemeye zamanında ulaşabilirim.	4,04	80,83
4	Okulda çalışanlara, sınıflara/bürolara yapılan araç gereç dağıtımında eşitlik ilkesi uygulanır.	4,50	90,00
K	OKUL ORTAMI	4,41	88,20
1	Kendimi okulun değerli bir üyesi olarak görürüm.	4,54	90,83
2	Okulda kendimi güvende hissedirim.	4,67	93,33
3	Yaptığım işten zevk alıyorum ve işimi seviyorum.	4,71	94,17

4	Aldığım ücret yeterlidir.	3,50	70,00
5	Okul yönetiminden memnunum.	4,50	90,00
6	Yöneticilerin sergilediği tutum ve davranışlar, çalışanları motive edici yöndedir.	4,54	90,83
L	ÖĞRETMENE OKUL TARAFINDAN SAĞLANMASI GEREKEN HİZMETLER	4,41	88,20
1	Çalışanlara yönelik sosyal ve kültürel faaliyetler düzenlenir.	4,00	80,00
2	Okulda düzenlenen sosyal ve kültürel faaliyetlere seveerek katılmaktayım.	4,33	86,67
3	Önemli günlerimiz takip edilir.	4,71	94,17
4	Her türlü (sıhhi, bireysel vb.) sorunlarımızla alakadar olunur.	4,58	91,67
M	GENEL MEMNUNİYET	4,54	90,80
1	Okulumuz genel toplum üzerinde olumlu etkiye sahiptir.	4,25	85,00
2	Çalışanlar kendilerini okulda güvende hissetmektedirler.	4,50	90,00
3	Çalışanlar hastalandıklarında okul yönetimince gerekli kolaylık sağlanmaktadır.	4,79	95,83
4	Okulun yönetim sisteminden memnuniyet duyulmaktadır.	4,58	91,67
5	Çalışanlar okulun yönetim süreçlerine etkin biçimde katılmaktadırlar.	4,54	90,83
6	Okulumuzda, çalışanların mezun oldukları alanlar dikkate alınmakta yapılacak işlerde bundan yararlanılmaktadır.	4,42	88,33
7	Okulumuz çalışanlarına öğretmenler odası, sigara içme odası, temiz ve bakımlı tuvaletler, çay vb. içecek maddeleri içebilme ortamı vb. imkânlar sunulmaktadır.	4,54	90,83
8	Okulumuzun bir web sayfası bulunmakta ve bu sayfada çalışanlar kişisel veriler gizli kalmak kaydıyla tanıtılmaktadır.	4,67	93,33
GENEL DEĞERLENDİRME		4,39	85,00

Öğretmen görüş ve değerlendirmeleri anketi incelendiğinde genel olarak 4,39 ortalama ve %85,00 memnuniyet oranı olduğu tespit edilmiştir. Ortalamanın altında kalan göstergeler öncelikli olmak üzere tüm göstergelerde eksiklikleri gidermek için gerekli çalışmalar planlanmıştır.

Tablo 11. İç Paydaş Öğrenci Görüş ve Değerlendirmeleri Anket Tablosu

İç Paydaş Öğrenci Görüş ve Değerlendirmeleri Anketi			
Sıra No	Göstergeler	Ortalama (5 Üzerinden)	Memnuniyet Yüzdesi (%)
A	SÜREÇ YÖNETİMİ	3,81	76,20
1	Okulda yapılacak çalışmalar ve bunları kimin yapacağı belirlenmiştir.	4,11	82,27
2	Okulda daha iyiye ulaşmak için yeni projeler üretilir, yeni çalışmalar başlatılır.	3,74	74,79
3	Yapılan her işin sonunda elde edilen başarı ölçülür.	3,95	79,01
4	Eğitim hizmetinden yararlanan herkesin hizmetten memnun olup olmadığı ölçülür.	3,43	68,57
B	MADDİ KAYNAKLARIN VE BİLGİ BİRİKİMİNİN YÖNETİMİ	3,72	74,40
1	Okulun her türlü kaynağı okul gelişim planları doğrultusunda kullanılmaktadır.	4,01	80,28
2	Okul binası, eğitim araç ve gereçleri eğitim amacına uygun şekilde kullanılmaktadır.	4,18	83,55
3	Eğitim araç gerecinin ve diğer malzemelerin bakım ve onarımı düzenli olarak yapılır.	3,81	76,20
4	Teknolojik gelişmeler takip edilir ve okulumuza taşınır.	3,40	68,09
5	Okulumuzda herkes teknolojiden yararlanır.	3,21	64,11
C	ULAŞİBİLİRLİK VE İLETİŞİM	4,10	82,00
1	Okul müdürü ile ihtiyaç duyduğumda rahatlıkla görüşebilirim.	4,16	83,26
2	Okul müdür yardımcıları ile ihtiyaç duyduğumda rahatlıkla görüşebilirim.	4,30	85,96

3	Öğretmenlerimle ihtiyaç duyduğumda rahatlıkla görüşebilirim.	4,40	88,09
4	Okul kütüphanesinden yeterli düzeyde yararlanabiliyorum.	3,65	72,91
5	Okulun imkânlarından yeterince yararlanabiliyorum.	3,89	77,73
6	Evimden okula ulaşım kolaydır.	4,22	84,40
D	DİLEK, ÖNERİ VE ŞİKAYETLER	4,11	82,20
1	Öğretmenlerime ilettiğim sorunların çözümüne gayret gösterilir.	4,38	87,61
2	Okul yönetimine ilettiğim sorunların çözümüne gayret gösterilir.	4,09	81,83
3	Okula ilettiğimiz öneri ve şikayetlerimize yanıt verilir.	3,87	77,30
E	GÜVENİLİRLİK	4,50	90,00
1	Okulumuz yöneticilerine güvenirim.	4,50	91,97
2	Okulumuz öğretmenleri güvenilir insanlardır.	4,63	92,54
3	Okulumuzda çalışan diğer görevliler güvenilir insanlardır.	4,28	85,63
F	GÜVENLİK	4,04	80,80
1	Okulda kendimi güvende hissediyorum	4,25	83,10
2	Okulumuzda yeterli güvenlik önlemleri alınmaktadır.	3,98	79,58
3	Okul servisleri güvenlidir.	3,57	79,43
G	KARARLARA KATILIM	4,02	80,40
1	Okulda öğrencilerle ilgili alınan kararlarda bizlerin görüşleri alınır.	3,89	77,86
2	Sınıfta öğrencilerle ilgili alınan kararlarda öğretmen bizim görüşümüzü alır.	4,10	82,88
H	EĞİTİM ÖĞRETİM FAALİYETLERİ-DERS PROGRAMLARI	4,26	85,20
1	Okulda edindiğim bilgilerin günlük hayatta ve/veya daha sonraki öğretim hayatımda işime yarayacağını düşünüyorum.	4,29	85,77
2	İşlenen konular benim anlayabildiğim düzeydedir.	4,13	82,54
3	Derslerin işlenişi için yeterli süre ayrılmıştır.	4,06	87,18
I	EĞİTİM ÖĞRETİM FAALİYETLERİ-ÖĞRETME YÖNTEM VE TEKNİKLERİ	3,97	79,40
1	Dersler zevkli geçmektedir.	3,88	77,61
2	Derslerin işlenişinde farklı yöntemler kullanılmaktadır.	3,82	76,48
3	Bize öğrenme ve yaşama fırsatı tanınmaktadır.	4,34	86,81
4	Öğrendiğimiz teorik bilgilerin uygulaması da yapılmaktadır.	3,85	76,98
İ	EĞİTİM ÖĞRETİM FAALİYETLERİ-SINIF ORTAMI	4,02	81,00
1	Anlamadığım bir şeyi rahatlıkla öğretmenlerime sorabiliyorum.	4,25	85,07
2	Sınıfta görüş ve önerilerimi rahatlıkla dile getirebilirim.	4,05	81,00
3	Hata yapmaktan korkmuyorum.	3,71	74,18
J	EĞİTİM ÖĞRETİM FAALİYETLERİ-DERS ARAÇ VE GEREÇLERİ	4,03	80,60
1	Derste konuya göre uygun araç ve gereçler kullanılmaktadır	4,49	89,58
2	Okulda yeterli araç gereç bulunmaktadır	3,80	75,92
3	Ders araç ve gereçlerini (bilgisayar, akıllı tahta, deney araçları vb.) kullanabiliyoruz	3,80	76,03
K	DERS ARASI	3,76	75,40
1	Ders aralarında dinlenme imkânı buluyorum	3,75	75,00
2	Ders aralarında ihtiyaçlarımı giderebiliyorum.	3,79	75,83
L	OKULUN FİZİKİ ORTAMI	4,01	80,20
1	Okul binası ve diğer fiziki mekanlar (okul bahçesi vb.) yeterlidir	4,08	81,83
2	Sınıfta rahatlıkla oturabiliyor, dersleri en iyi şekilde izleyebiliyorum	4,10	81,88
3	Sınıflarımız ders işlemeye uygundur	4,34	88,85
4	Okulumuzun masa, sandalye, sıra, mobilya vb. eşyanın yerleşim biçimi güzeldir	4,04	80,60

5	Okulun içi ve dışı temizdir	3,36	67,32
M	SOSYAL, KÜLTÜREL, BİLİMSEL VE SPORİF FAALİYETLER	3,62	72,40
1	Okulumuzda yeterli sayıda sosyal ve kültürel faaliyetler düzenlenmektedir.	3,80	76,03
2	Okulumuzda yeterli sayıda sportif faaliyetler düzenlenmektedir.	3,22	64,37
3	Düzenlenen bu faaliyetlere katılımda herkese fırsat tanınmaktadır.	3,96	79,30
4	Düzenlenen sosyal, kültürel ve sportif faaliyetleri beğeniyorum.	3,92	78,45
5	Bilimsel çalışmalar yapar, projeler üretiriz	3,33	64,14
N	DEĞERLENDİRME VE ÖDÜLENDİRME	3,81	78,20
1	Öğrenci başarılarının değerlendirilmesi yapılırken tarafsız davranılır.	3,82	73,34
2	Hazırlanan sınav soruları ve yapılan değerlendirmeler öğrenci olarak bizlerin gerçek başarısını ölçmektedir.	4,05	80,88
3	Ödüllendirme objektif kriterlere göre yapılır.	3,71	78,14
O	OLUMLU DAVRANIŞ KAZANMA	4,21	84,30
1	Okulda öğrencilere milli ve manevi değerler kazandırılmaktadır.	4,28	81,66
2	Okulda öğrencilere temel ahlaki değerler kazandırılmaktadır	4,14	86,79
GENEL DEĞERLENDİRME		4,02	79,11

Öğrenci görüş ve değerlendirmeleri anketi incelendiğinde genel olarak 4,02 ortalama ve %79,11 memnuniyet oranı olduğu tespit edilmiştir. Ortalamanın altında kalan göstergeler öncelikli olmak üzere tüm göstergelerde eksiklikleri gidermek için gerekli çalışmalar planlanmıştır.

Tablo 12. İç Paydaş Veli Görüş ve Değerlendirmeleri Anket Tablosu

İç Paydaş Veli Görüş ve Değerlendirmeleri Anketi			
Sıra No	Göstergeler	Ortalama (5 Üzerinden)	Memnuniyet Yüzdesi (%)
A	OKUL HİZMETLERİNE ULAŞMA	4,42	82,93
1	Okul idaresine ihtiyaç duyduğumda ulaşabilirim.	4,45	82,54
2	Okulun öğretmenlerine ihtiyaç duyduğumda ulaşabilirim.	4,47	83,32
B	İLETİŞİM (DİNLEME, DİKKATE ALMAI YANITLAMA VB.)	4,44	88,58
1	Okul yöneticileri ile iletişim kurabilirim.	4,25	86,20
2	Okul öğretmenleri ile iletişim kurabilirim.	4,55	91,05
3	Bizi ilgilendiren okul duyurularını zamanında öğrenebilirim.	4,11	90,25
C	DİLEK, ÖNERİ VE ŞİKAYETLER	4,01	81,39
1	Okul ile ilgili dilek, öneri ve şikayetlerimi okula iletebilirim.	4,02	82,97
2	Okula ilettiğim dilek, öneri ve şikayetlerim dikkate alınır.	4,05	79,78
3	Okula ilettiğim dilek, öneri ve şikayetlerimle ilgili sonuca ilişkin bilgilendirme yapılır.	3,93	78,42
D	GÜVENİLİRLİK	4,11	84,50
1	Okul yöneticilerine güvenirim.	4,11	85,99
2	Okulun öğretmenlerine güvenirim.	4,16	88,80
3	Okulun diğer çalışanlarına güvenirim.	3,55	79,71
E	REHBERLİK VE YÖNLENDİRME HİZMETLERİ	3,65	74,20
1	Okulun öğretmenleri çocuğumun kişisel özelliklerinin ve yeteneklerinin farkındadır.	4,12	82,71
2	Okulda öğrencilere yönelik rehberlik ve psikolojik danışmanlık hizmetleri yapılır.	3,32	63,57

3	Çocuklarımızın gelişim süreci ile ilgili yeterli sayıda seminer ve bilgilendirme toplantıları düzenlenir.	3,55	71,43
F	GÜVENLİK	4,11	83,08
1	Okulda yabancı kişilere karşı güvenlik önlemleri alınır.	4,02	81,19
2	Okulda yangın ve doğal afetlere (Deprem, sel, vb.) karşı gerekli güvenlik önlemleri alınır.	4,10	81,66
3	Okul yolu ve çevresi (kullanıyorsa okul servisleri) güvenlidir.	4,10	83,12
4	Okul içinde çocuğum güvencedir.	4,41	88,37
G	KARARLARA KATILIM	3,89	78,71
1	Okul Aile Birliği, tüm velileri temsil eder.	4,14	72,72
2	Okulda öğrenciyi ilgilendiren konulara ilişkin alınacak kararlarda görüşüm alınır.	4,16	82,91
3	Okulun vizyonunu bilirim ve paylaşıyorum.	3,22	70,29
4	Okulda velileri ilgilendiren kararlarda görüşüm alınır.	4,15	72,91
H	ÖĞRENCİ İŞLERİ	4,55	81,02
1	Öğrenci devamsızlık bilgilerine ulaşırım.	4,50	79,90
2	Öğrenci notlarını takip edebilirim.	4,59	89,71
3	Öğrenci işleri ile ilgili belgeler (nakil, karne, mezuniyet belgesi vb.) zamanında düzenlenir.	4,21	94,23
4	Okul, öğrenci sağlık sorunu yaşadığında hassasiyet gösterir.	4,41	95,23
I	DERS PROGRAMLARI	4,29	85,83
1	Okulda çocuklarımızın kazandığı bilgiler, günlük hayatta ve daha sonraki öğrenim hayatında kullanılabilir niteliktedir.	4,23	84,66
2	Okulumuzda hazırlanan günlük ders programları çocuklarımızın öğrenmelerine katkı sağlamaktadır.	4,35	85,99
İ	SINIF ORTAMI	4,32	82,41
1	Çocuğumuz anlamadığı bir şeyi öğretmenine sorabilir.	4,50	80,10
2	Sınıfımız fiziksel olarak yeterlidir.	4,13	81,52
3	Çocuğum, sınıfta görüş ve önerilerini ifade eder.	4,34	82,80
4	Sınıfımızda öğrenciler arası iletişim var.	4,32	85,21
J	DERS ARAÇ-GEREÇLERİ VE DONATIM	3,78	72,86
1	Okulumuz kütüphanesi donanımlıdır.	3,98	72,61
2	Sınıfta veya laboratuvarlarda araç gereç bulunmaktadır.	3,68	71,59
3	Derslerin işlenişinde görsel ve işitsel materyallerden (bilgisayar, projeksiyon, tepegöz vb.) yararlanılmaktadır.	3,75	71,37
K	DERS ARASI	4,34	86,73
1	Ders araları (tenffüsler) zaman açısından yeterlidir.	4,17	82,50
2	Ders aralarında öğrenciler ihtiyaçlarını giderebilmektedir.	4,30	86,02
3	Tenffüslerde bir sorun olduğunda nöbetçi öğretmenler hemen müdahale eder.	4,54	84,68
L	OKULU FİZİKİ ORTAMI	3,89	74,80
1	Okul temiz ve bakımlıdır.	3,64	71,20
2	Öğrencilerin sağlığı ve gelişimi açısından, okulun fiziki ortamı yeterlidir. (rutubetsiz, havalandırılmalı, geniş, ferah vb..)	3,98	79,81
3	Okulumuzun bahçesi, çok amaçlı salonu vb. alanları ders dışında da çocuklarımızın yararlanabileceği şekilde düzenlenmiştir.	4,02	80,39
M	SOSYAL, KÜLTÜREL, BİLİMSEL VE SPORİF FAALİYETLER	3,82	76,89
1	Okuldaki sosyal, kültürel ve sportif etkinlikler çocuklarımızın yeteneklerini geliştirecek şekilde düzenlenir.	3,77	75,34
2	Okulda çocuğumuzun farkında olmadığımız yetenekleri ortaya çıkar.	3,77	74,76
3	Çocuğumuzun, okulda düzenlenen sosyal, kültürel ve sportif faaliyetlere katılmasına fırsat tanınır.	4,03	80,58
N	DEĞERLENDİRME, ÖDÜL, TEŞEKKÜR, TAKDİR	4,22	84,66
1	Çocuğumuzun okuldaki başarıları ödüllendirilir.	4,26	85,24

2	Okulda her türlü ödüllendirme objektif kriterlere göre yapılır.	4,20	84,08
O	OLUMLU DAVRANIŞ KAZANDIRMA	4,31	86,89
1	Çocuğuma okulda milli ve manevi değerler kazandırılır.	4,32	86,21
2	Okulda sosyal sorumluluk bilinci ve birey olma özelliği kazandırılır.	4,32	87,57
GENEL DEĞERLENDİRME		4,11	82,29

Veli görüş ve değerlendirmeleri anketi incelendiğinde genel olarak 4,11 ortalama ve %82,29 memnuniyet oranı olduğu tespit edilmiştir. Ortalamanın altında kalan göstergeler öncelikli olmak üzere tüm göstergelerde eksiklikleri gidermek için gerekli çalışmalar planlanmıştır.

2.7. Kuruluş İçi Analiz

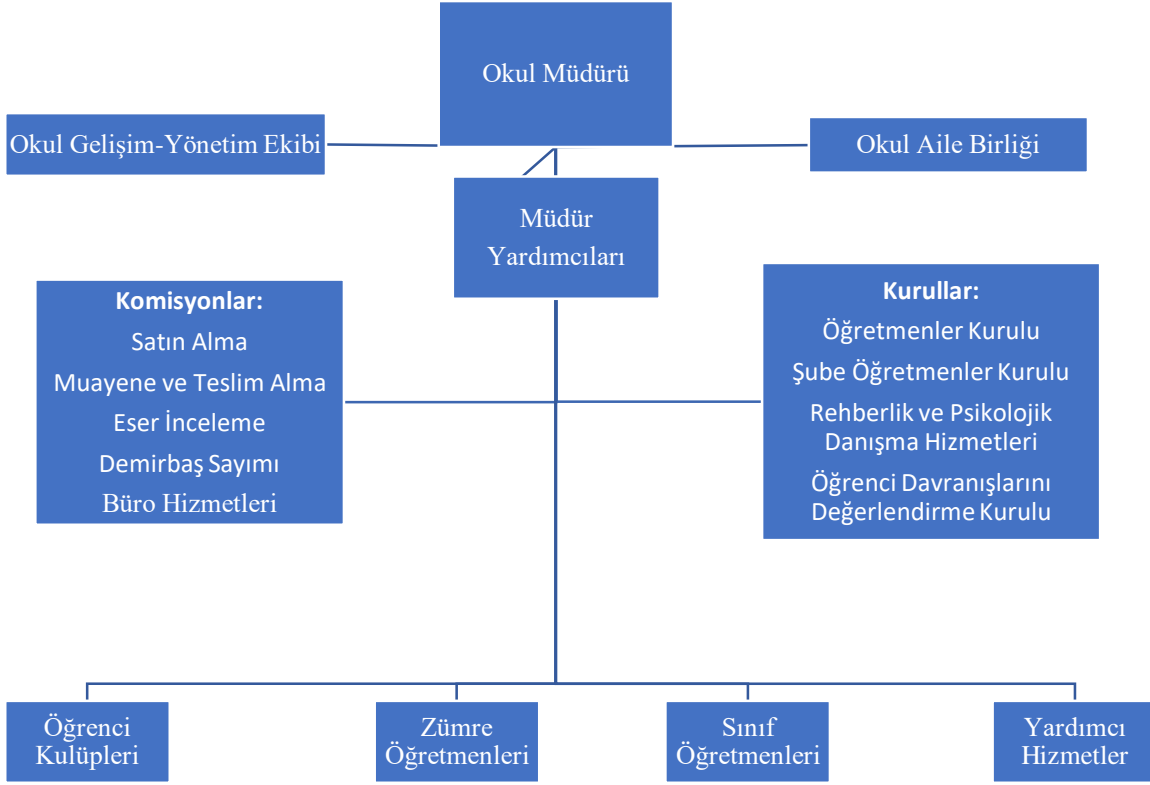
Plevne Ortaokulu Müdürlüğü kurum kültürü analiz çalışması 2024-2028 Stratejik Plan hazırlık çalışmaları kapsamında Okulumuz öğretmenlerine yönelik kurum kültürü ile ilgili ve <https://forms.gle/SUzr223Beb5fFEo3B> adresinde anket yayınlanmıştır. Bu anket ile kariyer belirleme, iletişim, yetkilendirme, fırsat eşitliği, kararlara katılım, okul yönetimi, takdir, tanıma sistemi, performans değerlendirme, vizyon-misyon ve değerlerine ilişkin algılamalar, destek, araç-gereç, okul ortamı, öğretmene sağlanması gereken hizmetler ve genel memnuniyete ilişkin algılar belirlenmiş ve raporlaştırılmıştır. Bu çalışma sonuçları aşağıda sunulmuştur:

Tablo 13. İç Paydaş Öğretmen Görüş ve Değerlendirmeleri Anket Tablosu

İç Paydaş Öğretmen Görüş ve Değerlendirmeleri Anketi			
Sıra No	Göstergeler	Ortalama (5 Üzerinden)	Memnuniyet Yüzdesi (%)
A	KARİYER BELİRLEME	4,15	84,00
B	İLETİŞİM	4,47	90,40
C	YETKİLENDİRME (ÇALIŞANIN GÖREVİ İLE İLGİLİ GÜÇLÜ KILINMASI)	4,20	82,00
D	FIRSAT EŞİTLİĞİ	4,05	82,00
E	KARARLARA KATILIM	4,12	87,30
F	OKUL YÖNETİMİ	4,11	88,10
G	TAKDİR, TANIMA SİSTEMİ	4,07	80,47
H	PERFORMANS DEĞERLENDİRME	4,10	81,50
I	OKULUN VİZYON, MİSYON VE DEĞERLERİNE İLİŞKİN ALGILAMALAR	4,30	85,00
İ	DESTEK	4,51	90,10
J	OKULDA BULUNAN ARAÇ, GEREÇ	4,15	86,30
K	OKUL ORTAMI	4,42	87,10
L	ÖĞRETMENE OKUL TARAFINDAN SAĞLANMASI GEREKEN HİZMETLER	4,43	87,10
M	GENEL MEMNUNİYET	4,51	88,20
GENEL DEĞERLENDİRME		4,28	87,84

Yapılan analizler sonucunda Okulumuzun güçlü olduğu alanlar; iletişim, destek, genel memnuniyet ve okul yönetimi olduğu belirlenmiştir. Zayıf olduğu alanlar ise tanıma sistemi, performans değerlendirme ve araç-gereç olduğu belirlenmiştir.

2.7.1. Teşkilat Yapısı



2.7.2. İnsan Kaynakları

Okulumuzun insan kaynakları yönetime ilişkin temel politika ve stratejileri Millî Eğitim Bakanlığının politika ve stratejisine uyumlu olarak “çalışanların yönetimi süreci” kapsamında yürütülmektedir. İnsan kaynaklarına ilişkin politika ve stratejiler okulumuzun kilit süreçleri ile uyum içerisindedir. Okulumuzun kilit süreçleri Okul Gelişim Yönetim Ekibinde “eğitim-öğretim süreci”, “okul-veli ve öğrenci işbirliği süreci” olarak belirlenmiştir.

Okulumuzda işe alma, işten çıkarma ve ücretlendirme ile ilgili konular Millî Eğitim Bakanlığı kanun ve yönetmeliklerine uygun olarak yapılmaktadır.

Kanun ve yönetmeliklerde belirtilen ders saati sayısına ve norm kadro esasına göre insan kaynakları planlaması yapılmaktadır.

Çalışanın işten ayrılması (emekli olma, yer değiştirme) durumunda, yerine atama Millî Eğitim Bakanlığı prosedürleri doğrultusunda yapılmaktadır. Çalışanların kısa süreli (rapor, izin vb.) ayrılmaları durumunda ise dersin boş geçmemesi için gerekli planlama yapılmaktadır. Yönetici veya dersi boş olan öğretmenler derslere girmektedir.

İnsan kaynaklarına ilişkin politika ve stratejiler belirlenirken çalışanlar bu sürece dâhil edilmekte ve bu stratejiler her yıl Okul Gelişim Yönetim Ekibi tarafından güncellenmektedir.

Kaliteli ve çağdaş eğitim politikamızın amacı evrensel düşüncelere sahip, yaratıcı, demokratik, insan haklarına saygılı, yeniliklere açık, katılımcı ve çağdaş bireyler yetiştirmektir.

Okul yöneticilerimiz, çalışanların ekip halinde çalışmalarının etkili halde gerçekleşmesini, özverili, uyumlu ekipler oluşturarak, onlara her konuda yardımcı ve önder

olarak, okulun imkânlarını sunarak, çalışanları yüreklendirip zamanında ödüllendirerek sağlamaktadırlar.

Okulumuz çalışanlarının grup dayanışmasını sağlamak için okul dışında etkinlikler düzenlenmektedir.

Okulumuzda eğitim-öğretim kalitesi yüksek, kendi alanlarında yetkin öğretmen kadrosu bulunmaktadır. Çalışanlar Millî Eğitim Bakanlığı mevzuatındaki değişikliklere göre bilgilendirilmekte, öğretmenlere yapılan anketlerde ihtiyaç duyulan konularla ilgili programlar Millî Eğitim Müdürlüğü ile işbirliğine gidilip hizmet içi eğitim planları yapılmaktadır. Misyon ve vizyonumuzdaki değerlere ulaşmak için çağdaş eğitim anlayışı ve çağdaş eğitim kalitesinde eğitim yapabilmek amacıyla çalışanlara kurumumuz örgüt kültürüne uygun, hizmet içi eğitimleri verilmesine gayret edilmektedir. Öğretmenlerimizin bireysel düzeyde ilgi ve yetenekleri doğrultusunda ders dışı etkinlikler, sosyal kulüpler, ders dağıtım çizelgeleri planlanmaktadır. Ekip düzeyinde ise kurum kültürünü yansıtmak, bireysel farklılıklara önem vermek ve takım ruhuna sahip olmak ilkelerimizle hareket eden, birbirleri ile işbirliğine açık öğretmenlerimiz tarafından öğrenme olanakları oluşturulmakta ve katılıma özendirilmektedir. Öğrenme faaliyetlerine ilişkin bilgiler çeşitli ortamlardan elde edilmektedir. Çalışanların kendilerini geliştirmeleri amacıyla öğrenme faaliyetleri desteklenmekte ve seminer, toplantı, eğitim vb. katılmaları sağlanmaktadır.

Tablo 14. İnsan Kaynakları Tablosu (Kadro)

Görevi	Norm	Mevcut	İhtiyaç	Fazlalık
Müdür	1	1	-	-
Müdür Yardımcısı	1	1	-	-
Okul Öncesi Öğretmeni	1	1	-	-
Rehber Öğretmeni	1	1	-	-
Beden Eğitimi	1	1	-	-
Bilişim Teknolojileri	1	1	-	-
Din Kültürü ve Ahlak Bilgisi	2	2	-	-
Fen Bilimleri	3	3	-	-
Matematik	3	3	-	-
İngilizce	2	2	-	-
Sosyal Bilgiler	2	2	-	-
Türkçe	3	3	-	-
Toplam	21	21	-	-

Tablo 15. İdari Personelin Hizmet Süresine İlişkin Bilgiler Tablosu

Hizmet Süreleri	2024 Yılı İtibariyle	
	Kişi Sayısı	%
1-4 Yıl	0	0
5-6 Yıl	0	0
7-10 Yıl	0	0
10 Yıl+	2	100

Tablo 16. Görev Dağılımları Tablosu

Unvanı	Görevi
Okul Müdürü	1. Kanun, tüzük, yönetmelik, yönerge, program ve emirlere uygun olarak görevlerini yürütmeye, 2. Okulu düzene koyar, Denetler. 3. Okulun amaçlarına uygun olarak yönetilmesinden, değerlendirilmesinden ve geliştirmesinden sorumludur. 4. Okul müdürü, görev tanımında belirtilen diğer görevleri de yapar.
Müdür Yardımcıları	1. Okulun her türlü eğitim-öğretim, yönetim, öğrenci, personel, tahakkuk, ayniyat, yazışma, sosyal etkinlikler, yatılılık, bursluluk, güvenlik, beslenme, bakım, nöbet, koruma, temizlik, düzen, halkla ilişkiler gibi işleriyle ilgili olarak okul müdürü tarafından verilen görevleri yapar. 2. Müdür yardımcıları, görev tanımında belirtilen diğer görevleri de yapar.
Öğretmenler	1. Ortaokulda dersler branş öğretmenleri tarafından okutulur. 2. Öğretmenler, kendilerine verilen sınıfın derslerini, programda belirtilen esaslara göre plânlamak, okutmak, bunlarla ilgili uygulama ve deneyleri yapmak, ders dışında okulun eğitim-öğretim ve yönetim işlerine etkin bir biçimde katılmak ve bu konularda kanun, yönetmelik ve emirlerde belirtilen görevleri yerine getirmekle yükümlüdürler. 3. Sınıf öğretmenleri, okuttukları sınıfı bir üst sınıfta da okuturlar. 4. Derslerini branş öğretmeni okutan sınıf öğretmeni, bu ders saatlerinde yönetimce verilen eğitim-öğretim görevlerini yapar. 5. Okulun bina ve tesisleri ile öğrenci mevcudu, yatılı-gündüzlü, normal veya ikili öğretim gibi durumları göz önünde bulundurularak okul müdürlüğüne düzenlenen nöbet çizelgesine göre öğretmenlerin, normal öğretim yapan okullarda gün süresince, ikili öğretim yapan okullarda ise kendi devresinde nöbet tutmaları sağlanır. 6. Yönetici ve öğretmenler; Resmî Gazete, Tebliğler Dergisi, genelge ve duyurulardan elektronik ortamda yayımlananları Bakanlığın web sayfasından takip eder. 7. Elektronik ortamda yayımlanmayanları ise okur, ilgili yeri imzalar ve uygularlar. 8. Öğretmenler dersleri ile ilgili araç-gereç, laboratuvar ve işliklerdeki eşyayı, okul kütüphanesindeki kitapları korur ve iyi kullanılmasını sağlarlar.
Yardımcı Hizmetler	1. Yardımcı hizmetler sınıfı personeli, okul yönetimince yapılacak plânlama ve iş bölümüne göre her türlü yazı ve dosyayı dağıtmak ve toplamak, 2. Başvuru sahiplerini karşılamak ve yol göstermek, 3. Hizmet yerlerini temizlemek, Aydınlatmak ve ısıtma yerlerinde çalışmak, 4. Okula getirilen ve çıkarılan her türlü araç-gereç ve malzeme ile eşyayı taşıma ve yerleştirme işlerini yapmakla yükümlüdürler.

2.7.3. Teknolojik Düzey

Okulumuzda bilgiyi üretmek için eğitim teknolojilerinden yoğun olarak yararlanılmaktadır. Okulumuz eğitimde kalıcı öğrenmenin amacı ile “Bilimin ışığında, değişmeye ve gelişmeye açık olmak” ilkesinden, “Eğitim-öğretimde teknolojik alt yapının iyileştirilmesi ve yaygınlaştırılması” stratejisinden hareketle, teknolojiyi en üst düzeyde kullanmaktadır. Bu amaçla gerekli bütçe oluşturmak için ilgili kurum ve kuruluşlarla görüşmeler yapılmaktadır.

Okulumuzda daha önce var olan fakat ekonomik ömürlerini tamamladıkları gerekçesi ile kapatılan bilgisayar laboratuvarını yeniden açma girişimleri yapılmaktadır. Bunun haricinde her sınıfta akıllı tahtalar mevcut olup derslerde aktif kullanılmaktadır.

Binanın demirbaş niteliğindeki donanımlarının bakımları belirli bir takvime göre yapılmakta olup arızalanan araç-gereçler; tamir imkânı olursa tamir ettiriliyor, yoksa yenilenmesi için girişimlerde bulunuluyor.

Tablo 17. Teknolojik Donanım Tablosu

Türü	Miktarı
------	---------

Bilgisayar	23
Çok Fonksiyonlu Fotokopi Makinası	2
Yazıcı	2
Akıllı Tahta	18
Projeksiyon Cihazı	-
Amfi	1
Mikrofon	2
Hoparlör (Kolon)	2
İnternet Bağlantısı	1

Tablo 18. Fizikî Mekân Tablosu

Fiziki Mekân	Var	Yok	Adedi	İhtiyaç
Öğretmen Odası	X		1	
Toplantı Odası	X		1	
Kütüphane	X		1	
Rehberlik Servisi	X		1	
Resim Odası		X		1
Müzik Odası	X		1	
Çok Amaçlı Salon	X		1	
Teknoloji ve Tasarım Odası		X		1
Bilgisayar Laboratuvarı	X		1	
Yemekhane		X		
Spor Salonu		X		1
Otopark		X		1
Spor Alanları	X		1	
Kantin/Kooperatif	X		1	
Fen Bilgisi Laboratuvarı	X		1	
Yardımcı Personel Odası	X		1	
Arşiv	X		1	
Destek Eğitim Odası	X		1	
Depo	X		1	

2.7.4. Malî Kaynaklar

Okulumuzda finansal ve fiziksel kaynakların yönetimi süreci kapsamında finansal kaynaklar yönetilmektedir. Okulumuzda finans kaynakları yıllık bütçe planına göre oluşturulmaktadır. Giderlerle ilgili düzenlemeler Okul Aile Birliği ve komisyonlar tarafından yapılmaktadır. Okulumuz kâr amacı gütmeyen bir kuruluştur. Yıllık bütçe gelirleri Bakanlık tarafından gönderen ödenekler, Okul Aile Birliğine yapılan veli bağışları, (varsa) hurda ve kâğıt satışı, kermes vb. etkinlik gelirlerinden oluşmaktadır. Okulumuz bütçesi oluşturulurken çalışanlar bilgilendirilmektedir. Toplantılarda bireysel ve grup olarak belirlenen ihtiyaçlar okulumuz finansal kaynaklarından sağlanmaktadır.

Yatırımlar, okulumuzun politika ve stratejilerini destekleyecek doğrultuda öncelikli ihtiyaçlarına göre planlanmakta, satın alma komisyonu tarafından teklifler alınmakta ve değerlendirme yapılarak uygun teklif seçilmektedir. Alınan hizmet ve araç-gereçler, muayene ve teslim alma komisyonu tarafından teslim alınarak ilgili KBS-TKYS modülüne kaydedilmektedir.

Okul Aile Birliđi üyeleri, Okul Gelişim Yönetim Ekibi ve toplantılarda birlikte olunarak bilgi birikimi aktarılmaktadır. Ayrıca tüm gelir ve giderler işletme defterine ve TEFBİS sistemine işlenmektedir.

Tablo 19. Malî Kaynak Tablosu*

Kaynaklar	2024	2025	2026	2027	2028	Toplam
Genel Bütçe (Ödenek)	20.000 ₺	20.000 ₺	30.000 ₺	30.000 ₺	35.000 ₺	135.000
Okul Aile Birliđi (Kermes)	3.000 ₺	5.000 ₺	5.000 ₺	6.000 ₺	9.000 ₺	1.8000
Diđer (Yardımlar)	1.000 ₺	1.000 ₺	1.000 ₺	1.000 ₺	1.000 ₺	5.000
Toplam	24.000 ₺	26.000 ₺	36.000 ₺	37.000 ₺	45.000 ₺	158.000

* Gelmesi planlanan gelirlere göre hazırlanmıştır.

Tablo 20. Harcama Kalemleri Tablosu

Harcama Kalemi	Çeşitleri
Onarım	Okul/kurum binası ve tesisatlarıyla ilgili her türlü küçük onarım; makine, bilgisayar, yazıcı vb. bakım giderleri
Sosyal-sportif faaliyetler	Etkinlikler ile ilgili giderler
Temizlik	Temizlik malzemeleri alımı
İletişim	Posta, mesaj giderleri
Kırtasiye	Her türlü kırtasiye ve sarf malzemesi giderleri

2.7.5. İstatistiksel Veriler

*Nisan 2024 itibariyle

Tablo 21. Öğrenci Sayısı

Sınıflar	Kız	Erkek	Toplam
Anasınıfı A	5	9	14
Anasınıfı B	7	11	18
5/A	5	13	18
5/B	11	12	23
6/A	6	8	14
6/B	7	9	16
6/C	7	9	16
7/A	8	8	16
7/B	6	9	15
7/C	8	10	18
8/A	13	13	26
8/B	14	14	28
TOPLAM	19	23	42

Tablo 22. Taşınmalı Eğitimden Faydalanan Öğrenci Sayısı

Sınıflar	Kız	Erkek	Toplam
	10	17	27
TOPLAM	10	17	27

Tablo 23. Öğrenci İstatistikleri

Okul Türü	Öğrenci Sayısı	Öğretmen Sayısı	Derslik Sayısı	Öğrt. Baş. Düş. Öğr. Sayısı	Derslik Baş. Düş. Öğr. Sayısı
Ortaokul	222	22	12	11	18

Tablo 24. Çeşitli İstatistikler (Eylül 2023'ten itibaren)

Açıklama	Veri Sayısı	Öğrenci Sayısı
Düzenlenen Gezi	9	50
Okul İçi Yarışma	6	50
Müzik Dinletisi	1	50
Sinema Etkinliği	1	20

* 243 öğrenci içerisinde sürekli devamsız öğrenciler (11) ile taşınmalı eğitimden faydalanamayan okul öncesi öğrencileri (32) bulunduğu için etkinliklere katılım 200 olmaktadır.

2.8. Dış Çevre Analizi (Politik, Ekonomik, Sosyal, Teknolojik, Yasal ve Çevresel Çevre Analizi (PESTLE))

PESTLE analiziyle Plevne Ortaokulu Müdürlüğü üzerinde etkili olan veya olabilecek politik, ekonomik, sosyokültürel, teknolojik, yasal ve çevresel dış etkenlerin tespit edilmesi amaçlanmıştır. Müdürlüğümüzü etkileyen ya da etkileyebilecek değişiklik ve eğilimlerin sınıflandırılması bu analizin ilk aşamasını oluşturmaktadır. Aşağıdaki matriste PESTLE unsurları içerisinde gerçekleşmesi muhtemel olan hususlar ile bunların oluşturacağı potansiyel fırsatlar ve tehditler ortaya konulmaktadır.

Tablo 25. PESTLE Unsurları Tablosu

Politik/Yasal Faktörler	Ekonomik Faktörler
<ul style="list-style-type: none">• Kalkınma Planı ve Orta Vadeli Program,• Bakanlık ve il stratejik planlarının incelenmesi,• Yasal yükümlülüklerin belirlenmesi,• Oluşturulması gereken kurul ve komisyonlar,• Okul/kurum çevresindeki politik durum.	<ul style="list-style-type: none">• Okul/kurumun bulunduğu çevrenin genel gelir durumu,• İş kapasitesi,• Okul/kurumun gelirini arttırıcı unsurlar,• Okul/kurumun giderlerini arttıran unsurlar,• Tasarruf sağlama imkânları,• İşsizlik durumu,• Mal-ürün ve hizmet satın alma imkânları,• Kullanılabilir bütçe
Sosyal/Kültürel Faktörler	Teknolojik Faktörler
<ul style="list-style-type: none">• Kariyer beklentileri,• Ailelerin ve öğrencilerin bilinçlenmeleri,• Aile yapısındaki değişimler (geniş aileden çekirdek aileye geçiş, erken yaşta evlenme vb.),• Nüfus artışı,• Göç,• Nüfusun yaş gruplarına göre dağılımı,• Hayat beklentilerindeki değişimler (Hızlı para kazanma hırısı, lüks yaşama düşkünlük, kırsal alanda kentsel yaşam),• Beslenme alışkanlıkları,• Değerler, mesleki etik kuralları vb.	<ul style="list-style-type: none">• Okul/kurumun teknoloji kullanım durumu• e-Devlet uygulamaları,• Dijital Platformlar üzerinden uzaktan eğitim imkânları,• Okulun sahip olmadığı teknolojik araçlar• Personelin ve öğrencilerin teknoloji kullanım kapasiteleri,• Personelin ve öğrencilerin sahip olduğu teknolojik araçlar,• Teknoloji alanındaki gelişmeler• Teknolojinin eğitimde kullanımı
Çevresel Faktörler	
<ul style="list-style-type: none">• Hava ve su kirlenmesi,• Toprak yapısı,• Bitki örtüsü,• Doğal kaynakların korunması için yapılan çalışmalar,• Çevrede yoğunluk gösteren hastalıklar,• Dünya genelinde görülen ve hayatı olumsuz etkileyen salgın hastalıklar• Doğal afetler (deprem kuşağında bulunma, kene vakaları vb.)	

2.9. Güçlü ve Zayıf Yönler ile Fırsatlar ve Tehditler (GZFT) Analizi

Tablo 26. GZFT ANALİZİ Tablosu

Güçlü Yönler	Zayıf Yönler
<ul style="list-style-type: none">• Kurum yöneticilerinin deneyimli ve işbirliğine yatkın olması• Teknolojiyi kullanabilen genç bir eğitim kadrosunun olması• Bilişim altyapısının olması ve kullanılması• Güçlü ve köklü bir yapıya sahip olması• Öncü çalışmalara sahip olması• Kurum kültürüne sahip olması• Öğrencilerin kullanımına ve sosyalleşmesine yönelik çok sayıda sosyal, kültürel, sanatsal ve sportif imkânların bulunması• Nitelikli ve düzenli eğitim ve etkinlikler düzenlenmesi	<ul style="list-style-type: none">• Eğitim-öğretimi fazla önemseyen velilerin bulunması• Okuma alışkanlığının az olması• Öğrencilerin hedeflerinin olmaması/düşük olması• Okul-veli-öğrenci işbirliklerinin istendik düzeyde olmaması• Öğrencilerin ders çalışma isteklerinin olmaması• Okulun fiziksel donanımının yetersiz olması• Disiplin problemlerinin çok olması
Fırsatlar	Tehditler
<ul style="list-style-type: none">• Yardımcı personelin yeterli olması• Girişimci personelin olması• Öğretmen ihtiyacının yok denecek düzeyde olması• Derslik başına düşen öğrenci sayısının az olması• Öğretmen başına düşen öğrenci sayısının az olması• Girişimcilik konusunda farkındalığın artması• Proje ve bilimsel etkinliklerin çeşitliliğinin artması• Okul ve çevresinin kalkınmasını sağlamaya yönelik projelerin teşvik edilip yaygınlaştırılması	<ul style="list-style-type: none">• Velilerin sosyo-ekonomik düzeylerinin az olması• Pandemi sürecinde eğitimden ve okuldan uzaklaşılması• Öğrencilerin yaşları büyüdükçe duygusal değişimlere giriyor olmaları• Öğrenciler tarafından sosyal medya platformlarının çok kullanılması• Spor salonunun olmaması• Medyanın eğitici görevini yerine getirmemesi• Eğitim politikalarında yaşanan değişimlerin eğitim kalitesini olumsuz etkilemesi• Akademik alanda küresel rekabet baskısı

2.10. Tespit ve İhtiyaçların Belirlenmesi

Gelişim ve sorun alanları analizi ile GZFT analizi sonucunda ortaya çıkan sonuçların, planın geleceğe yönelim bölümü ile ilişkilendirilmesi ve buradan hareketle hedef, gösterge ve stratejilerin ve eylemlerin belirlenmesi sağlanmaktadır.

Durum analizinde yapılan çalışmalar sonucunda belirlenen tespitler ve ihtiyaçlardan yola çıkılarak Müdürlüğümüz stratejik planın temel yapısı ortaya çıkartılmıştır.

Tablo 27. Tespit ve İhtiyaçlar Tablosu

Durum Analizi Aşamaları	Tespitler/Sorun Alanları	İhtiyaçlar/Gelişim Alanları
Uygulanmakta Olan Stratejik Planının Değerlendirilmesi	Covid-19 salgını ve 6 Şubat depremleri sebebiyle planlanan bazı faaliyetler gerçekleştirilememekle birlikte genel olarak hedeflere ulaşma düzeyi yüksektir	Müdürlüğümüzün 2024-2028 Stratejik Planında, mevcut planda aksayan yönlerin düzeltilmesi hususunda çalışmalar yapılacaktır.
Mevzuat Analizi	<ul style="list-style-type: none"> Müdürlüğümüzün standartlarının güncel olmaması Mevzuatta yer alan fakat Müdürlüğümüzde temin edilmemiş/kullanılmayan defter/belge/dosya bulunması Mevzuata göre yapılmamış kurul/komisyon iş ve işlemlerin oluşu Müdür ders denetimlerinin düzenli olarak yapılmaması 	<ul style="list-style-type: none"> Kurum standartlarının güncellenmesi Eksik olan defter/belge/dosyaların temin edilerek kullanılmaya başlanması Mevzuata uygun olarak tüm kurul/komisyonların oluşturularak ve işlevsellik kazandırılması Müdür ders denetimi ile ilgili eksik dokümanlar giderilecek ders denetimleri düzenli olarak yapılması
Paydaş Analizi	<ul style="list-style-type: none"> Rehberlik ve yönlendirme hizmetlerinin yetersiz oluşu Ders araç-gereçlerinde eksikliklerin olması Sosyal-kültürel-bilimsel ve sportif faaliyetlerinin yetersiz oluşu Okulun fiziki ortamının yetersiz oluşu Kararlar alınması hususunda veli ve öğrencilerin yeteri kadar dahil edilmemesi Dilek, şikâyet ve önerilerin memnun edici düzeyde yerine getirilmeyişi Güvenlik önlemlerindeki eksiklikler 	<ul style="list-style-type: none"> Rehberlik ve yönlendirme hizmetlerinin sınıf/şube öğretmenleri tarafından gerçekleştirilmesi sağlanması Eksikliklerin giderilmesi hususunda gerekli çalışmalar yapılması Sosyal-kültürel-bilimsel ve sportif faaliyetlerinin sayılarının artırılması Okulun fiziki ortamında bütçe dahilinde gerekli iyileştirmelerin yapılması Alınacak kararlara veli ve öğrencilerin daha fazla dahil edilmesi Dilek, şikâyet ve önerilerin memnun edici düzeye ulaşmasının sağlanması Güvenlik konusunda tespit edilen eksikliklerin giderilmesi
Kuruluş İçi Analizi	<ul style="list-style-type: none"> Öğretmenlerin kendilerini geliştirmesine imkân tanınmaması Okulun sorunlarının çözümü noktasında öğretmenlere inisiyatif verilmemesi Öğretmenlere yönelik sosyal ve kültürel faaliyetlerin az olması Öğretmenlerin değerlendirilmesindeki kriterlerin bildirilmemesi Öğretmenlerin ihtiyaç duydukları malzemeye anında ulaşamamaları 	<ul style="list-style-type: none"> Gerek teknolojik gerek akademik olarak öğretmenlerin kendilerini geliştirmeleri için hizmetiçi eğitim faaliyetleri ve diğer etkinliklerin sayılarının artırılmasına yönelik ilgili makamlarla görüşmelerin yapılması Okul sorunların çözümü noktasında öğretmenlere daha gerekli inisiyatif alabilmelerine yönelik çalışmaların yapılması Öğretmenlere yönelik sosyal-kültürel faaliyet sayısının artırılması Öğretmen değerlendirme kriterlerine herkesin ulaşmasının sağlanması İhtiyaç duyulan malzemelerin tespitinin yapılarak temin edilmesi
Mali Kaynak Analizi	<ul style="list-style-type: none"> Okulda tespit edilen eksikliklerin giderilememesi 	<ul style="list-style-type: none"> Gerek fizikî gerekse araç-gerek/donatım noktasındaki eksikliklerin giderilmesi için Bakanlığımdan ödenek talep edilmesi Okulumuzda hurda/âtlı durumda bulunan ancak nakdî gelire çevrilebilecek malzemelerin Okul Aile Birliğince satışının yapılması Gelir elde etmek amacıyla kermeslerin düzenlenmesi

3. GELECEĞE BAKIŞ

Okul Müdürlüğümüzün Misyon, vizyon, temel ilke ve değerlerinin oluşturulması kapsamında öğretmenlerimiz, öğrencilerimiz, velilerimiz, çalışanlarımız ve diğer paydaşlarımızdan alınan görüşler, sonucunda stratejik plan hazırlama ekibi tarafından oluşturulan Misyon, Vizyon, Temel Değerler; Okulumuz üst kuruluna sunulmuş ve üst kurul tarafından onaylanmıştır.

3.1. Misyon

Bütün öğrencilerimizin öğrenmelerini onların bilgili, becerili, kendine güvenen bireyler olarak yetiştirmelerini sağlamak ve onlara 21. yüzyılın gelişen ihtiyaçlarına cevap verebilecek beceriler kazandırmak için varız. Amacımız; sevgi, saygı ve güven ortamında "başarma azmi" ve "geleceği şekillendirme sorumluluğu" ile mükemmele ulaşmak için çalışmak, sürekli gelişimle öncü olmaktır.

3.2. Vizyon

Öğrencilerimizin çözümsüzlüğün değil çözümün bir parçası olmayı hayat felsefesi haline getirmelerine yardımcı olmaktır.

3.3. Temel Değerler

Tablo 28. Temel Değerlerimiz Tablosu

Temel Değerlerimiz	
1	Biz, birbirimize ve kendimize güveniriz.
2	Eğitime yapılan yardımı kutsal sayar ve her türlü desteği veririz.
3	Kendimizi geliştirmeye önem verir, yenilikçi fikirlerden yararlanırız.
4	Kurumda çalışan herkesin katılımı ile sürecin devamlı olarak iyileştirileceğine ve geliştirileceğine inanırız.
5	Mevcut ve potansiyel hizmet bekleyenlerin ihtiyaçlarına odaklanırız.
6	Okulumuzla ve öğrencilerimizle gurur duyarız.
7	Öğrencilerimiz, bütün çalışmalarımızın odak noktasıdır.
8	Öğrencilerimizi, yaratıcı yönlerinin gelişmesi için teşvik ederiz.
9	Öğrencilerin, öğrenmeyi öğrenmesi ilk hedefimizdir.
10	Öğrenme problemi olan öğrencilerimiz için özel destek programları hazırlarız.
11	Sağlıklı bir çalışma ortamı içerisinde çalışanları tanıyarak fikirlerine değer verir ve işimizi önemseriz.
12	Toplam Kalite Yönetimi felsefesini benimseriz.
13	Ülkemizin geleceğinden sorumluyuz.
14	Fırsat eşitliğini önemseriz.
15	Her öğrencimizin yüreğine dokunmayı, ufkunu geliştirmeyi görev biliriz.

4. AMAÇ, HEDEF VE STRATEJİLERİN BELİRLENMESİ

4.1. Amaç ve Hedeflere İlişkin Mimari

Amaç 1: Öğrencilerin eğitim öğretime etkin katılımlarıyla donanımlı olarak bir üst öğrenime geçişi sağlanacaktır.

Hedef 1.1 : Öğrenme kayıpları önleyici çalışmalar yapılarak azaltılacaktır.

Amaç 2: Öğrencilere medeniyetimizin ve insanlığın ortak değerleriyle çağın gereklerine uygun bilgi, beceri, tutum ve davranışlar kazandırılacaktır.

Hedef 2.1: Öğrencilere evrensel değerler, sağlıklı yaşam ve çevre bilinci duyarlılığı kazandırılacaktır.

Hedef 2.2: Öğrencilerin akademik başarılarıyla birlikte tasarım ve girişimcilik yönlerini artırmaya yönelik bütüncül çalışmalar yürütülecektir.

Amaç 3: Öğrencilerin kaliteli eğitime erişimleri fırsat eşitliği temelinde artırılarak bilişsel, duyuşsal ve fiziksel olarak çok yönlü gelişimleri sağlanacak ve temel hayat becerilerini edinmiş öğrenciler yetiştirilecektir.

Hedef 3.1 : Öğrencilerin bilimsel, kültürel, sanatsal, sportif ve toplum hizmeti alanlarında ders dışı etkinliklere katılım oranı artırılacaktır.

Amaç 4: Eğitim ortamlarının fiziki imkânları geliştirilecektir.

Hedef 4.1: Temel eğitimde okulların niteliğini arttıracak uygulama ve çalışmalara yer verilecektir.

Amaç 5: Okulun eğitimin temel ilkeleri doğrultusunda niteliğini arttırmak amacıyla kurumsal kapasite geliştirilecektir.

Hedef 5.1: Eğitim ve öğretimin sağlıklı ve güvenli bir ortamda gerçekleştirilmesi için okul sağlığı ve güvenliği geliştirilecektir.

Amaç 6: Eğitim ve öğretimin niteliğinin geliştirilmesini sağlanacaktır.

Hedef 6.1 : Kurum personelinin mesleki gelişimlerinin artırılması sağlanacaktır.

4.2. Amaç, Hedef, Performans Göstergeleri ve Stratejiler (Hedef Kartları)

Amaç 1	Öğrencilerin eğitim öğretime etkin katılımlarıyla donanımlı olarak bir üst öğrenime geçişi sağlanacaktır.									
Hedef 1.1	Öğrenme kayıpları önleyici çalışmalar yapılarak azaltılacaktır.									
Performans Göstergeleri	Hedef Etkisi (%)	Plan Dön. Baş. Değ.	2024	2025	2026	2027	2028	İzleme Sıklığı	Rapor Sıklığı	
PG-1.1.1. Ortaokullarda Yetiştirme Programına (DYK) dâhil olan öğrencilerin Türkçe dersi kazanımlarına ulaşma oranı (%)	25	0	40,0 0	50,0 0	60,0 0	70,0 0	80,0 0	6 Ay	6 Ay	
PG-1.1.2. Ortaokullarda Yetiştirme Programına dâhil olan öğrencilerin matematik dersi kazanımlarına ulaşma oranı (%)	25	0	40,0 0	50,0 0	60,0 0	70,0 0	80,0 0	6 Ay	6 Ay	
PG-1.1.3. 20 gün ve üzeri özürsüz devamsızlık yapan öğrenci oranı (%)	25	7,22	6,00	6,30	5,00	5,10	5,20	6 Ay	6 Ay	
PG-1.1.4. 20 gün ve üzeri özürlü devamsızlık yapan öğrenci oranı (%)	25	0,00	0,00	0,00	0,00	0,00	0,00	6 Ay	6 Ay	
Koordinatör Birim	Okul Müdürü/Müdür Yardımcısı									
İşbirliği Yapılacak Birimler	Okul Öncesi Öğretmenleri/Okul-Aile Birliği/Öğretmenler Kurulu									
Riskler	<ul style="list-style-type: none"> Velilerin DYK Kurslarına izin vermemeleri Öğrencilerin hazır bulunuşluklarının yeterli düzeyde olmayışları. Velilerin eğitim-öğretime karşı ilgisiz olmaları. 									
Stratejiler	<p>S-1.1.1 Öğrencilerin Türkçe dersindeki eksikleri tespit edilerek DYK aracılığıyla akademik yeterliklerinin artırılması sağlanacaktır.</p> <p>S-1.1.2 Öğrencilerin matematik derslerindeki eksikleri tespit edilerek DYK aracılığıyla akademik yeterliklerinin artırılması sağlanacaktır.</p> <p>S-1.1.3 Dijital platformlar aracılığıyla öğrencilerin tamamlayıcı ve destekleyici eğitim almaları sağlanacaktır.</p> <p>S-1.1.4 DYK'in ders içeriklerine katkı sağlayacak etkinlik, okuma vb. aktivitelerin zenginleştirilmesi sağlanacaktır.</p> <p>S-1.1.5 DYK içerikleri öğrencinin hazır bulunuşluk seviyesi dikkate alınarak hazırlanacaktır.</p> <p>S-1.1.6 Öğrencilerin devamsızlık nedenleri tespit edilerek devamsızlığa neden olan etmenler giderilecektir.</p>									
Maliyet Tahmini	20.000,00 ₺									
Tespitler	<ul style="list-style-type: none"> Öğrencilerin derslerde başarısız olmaları. Öğrencilerin okula gelmemeleri. 									
İhtiyaçlar	<ul style="list-style-type: none"> DYK kurslarına öğrencilerin getirilmelerinin sağlanması. DYK kurslarını vermek için öğretmenlerin görevlendirilmesi. 									

Amaç 2	Öğrencilere medeniyetimizin ve insanlığın ortak değerleriyle çağın gereklerine uygun bilgi, beceri, tutum ve davranışlar kazandırılacaktır.									
Hedef 2.1	Öğrencilere evrensel değerler, sağlıklı yaşam ve çevre bilinci duyarlılığı kazandırılacaktır.									
Performans Göstergeleri	Hedefe Etkisi (%)	Plan Dön. Baş. Değ.	2024	2025	2026	2027	2028	İzleme Sıklığı	Rapor Sıklığı	
PG-2.1.1 Öğrenci başına okunan kitap sayısı	25	15	20	25	30	35	40	6 AY	6 AY	
PG-2.1.2 Sağlıklı ve dengeli beslenme ile ilgili verilen eğitim sayısı	25	3	4	5	6	7	9	6 AY	6 AY	
PG-2.1.3 Çevre bilincinin artırılmasına yönelik verilen eğitim sayısı	25	3	4	5	6	7	9	6 AY	6 AY	
PG-2.1.4 Nezaket kurallarına yönelik yapılan etkinlik sayısı	25	0	2	6	9	11	14	6 AY	6 AY	
Koordinatör Birim	Okul Müdürü, Müdür Yardımcıları									
İşbirliği Yapılacak Birimler	Şube Öğretmenleri, İl Sağlık Müdürlüğü, İl Çevre Müdürlüğü, İl Millî Eğitim Müdürlüğü, İl Müftülüğü									
Riskler	<ul style="list-style-type: none"> • Öğrencilerin kitap okumaya isteksiz oluşları. • Öğrencilerin sosyal medyayı çok fazla kullanmaları. • Çevreye karşı duyarlılık olmaması 									
Stratejiler	<p>S-2.1.1 Okul Kütüphanesi zenginleştirilecek, öğrencilerin kütüphaneden yararlanmasını sağlayacaktır.</p> <p>S-2.1.2 Türkçe dersinde ders saatinin bir bölümü okumaya ayrılacak ve okul müdürlüğünce planlanan zamanlarda okuma etkinlikleri düzenlenecektir.</p> <p>S-2.1.3 Serbest etkinlikler saati, öğrencilerin sanatsal, sportif ve kültürel faaliyetlere katılım sağlayacağı şekilde düzenlenecektir.</p> <p>S-2.1.4 Öğrencilere sağlıklı ve dengeli beslenmelerine yönelik bilgilendirme eğitimleri ve etkinlikler yapılacaktır.</p> <p>S-2.1.5 Öğrencilerin çevre bilincinin artırılmasına yönelik etkinlikler yapılacaktır.</p> <p>S-2.1.6 Öğrencilere, nezaket ve görgü kuralları konusunda eğitimler verilerek konuya ilişkin etkinlikler düzenlenecektir.</p>									
Maliyet Tahmini	20.000,00 ₺									
Tespitler	<ul style="list-style-type: none"> • Öğrencilerin hiç kitap okumamaları ya da yetersiz düzeyde okumaları. • Öğrencilerin okuduklarını anlamamaları. • Okulun temizliğine dikkat etmemeleri, çöpleri yerlere atmaları. • Birbirlerine ya da öğretmenlerine karşı hoş olmayan davranışlarda bulunmaları. • Öğrencilerin israfa yönelik hareketleri (ışıkların, muslukların açık bırakılması vb.) yapmaları. 									
İhtiyaçlar	<ul style="list-style-type: none"> • Öğrenci düzeylerine uygun kitapların alınması. • Okul bahçesindeki çöp kovalarının artırılması. • Fotoselli aydınlatma ve muslukların temin edilmesi. 									

Amaç 2	Öğrencilere medeniyetimizin ve insanlığın ortak değerleriyle çağın gereklerine uygun bilgi, beceri, tutum ve davranışlar kazandırılacaktır.									
Hedef 2.2	Öğrencilerin akademik başarılarıyla birlikte tasarım ve girişimcilik yönlerini artırmaya yönelik bütüncül çalışmalar yürütülecektir.									
Performans Göstergeleri	Hedef Etkisi (%)	Plan Dön. Baş. Değ.	2024	2025	2026	2027	2028	İzleme Sıklığı	Rapor Sıklığı	
PG-2.2.1 Matematik dersi yılsonu puanı ortalaması	13	63,25	64,75	65,50	66,25	67,00	69,50	12 Aylık	12 Aylık	
PG-2.2.2 Türkçe dersi yılsonu puanı ortalaması	13	63,24	71,00	73,50	74,00	76,50	77,00	12 Aylık	12 Aylık	
PG-2.2.3 Fen Bilimleri dersi yılsonu puanı ortalaması	13	55,80	57,00	58,50	72,00	75,50	77,00	12 Aylık	12 Aylık	
PG-2.2.4 Sosyal Bilimler dersi yılsonu puanı ortalaması	13	73,48	74,50	75,50	76,50	77,50	79,00	12 Aylık	12 Aylık	
PG-2.2.5 Yabancı dil dersi yılsonu puanı ortalaması	13	65,26	69,50	70,75	71,25	73,75	74,50	12 Aylık	12 Aylık	
PG-2.2.6 DYK kurslarına katılan öğrenci oranı (%)	13	94,00	95,50	96,00	97,50	98,00	98,50	6 Aylık	6 Aylık	
PG-2.2.7 DYK kurslarında yapılan kazanım değerlendirme sınavı sayısı.	12	5	6	7	9	11	15	6 Aylık	6 Aylık	
PG-2.2.8 Teknolojik bağımlılık konusunda verilen eğitim sayısı.	10	1	2	3	4	5	6	6 Aylık	6 Aylık	
Koordinatör Birim	Okul Müdürü, Müdür Yardımcıları, Branş Öğretmenleri, Şube Öğretmenleri									
İşbirliği Yapılacak Birimler	İl Millî Eğitim Müdürlüğü, Rehberlik ve Araştırma Merkezi Müdürlüğü, Ölçme ve Değerlendirme Müdürlüğü, Sivil Toplum Kuruluşları, Meslek Odaları, Resmî Kurum Müdürlükleri									
Riskler	<ul style="list-style-type: none"> Müfredatta yapılan değişikliklerin olası etkileri. Ölçme ve değerlendirme sisteminde yapılan değişikliklerin olası etkileri. Öğrencilerin hedeflerinin olmaması ve buna bağlı olarak derslerle ilgilenmemeleri. Taşınmalı eğitim kapsamında öğrencilerin hafta sonu yapılan DYK kurslarına devamlarında sorun yaşanması. Velilerin öğrencilerin derslerine yeterince ilgi göstermemeleri. Öğrencilerin telefon/tablet kullanımına çok fazla zaman ayırmaları. 									
Stratejiler	<p>S-2.2.1 Öğrencilerin kazanım eksiklikleri tespit edilerek destekleme ve yetiştirme kurslarıyla akademik yeterliklerinin artırılması sağlanacaktır.</p> <p>S-2.2.2 Okul Kütüphanesi zenginleştirilecek, öğrencilerin kitap okumasını teşvik edecek etkinlikler düzenlenecektir.</p> <p>S-2.2.3 Öğrencilerin ilgilerini artırmak için meslek tanıtımları kapsamında çeşitli meslek gruplarından misafirler getirilerek öğrencilerle söyleşi yapılacaktır.</p> <p>S-2.2.4 Öğrencileri teşvik etmek amacıyla sınavla öğrenci alan ortaöğretim kurumlarına okul tanıtımı kapsamında geziler düzenlenecektir.</p> <p>S-2.2.5 Ev ziyaretleri yapılarak öğrencilerin ev ortamları takip edilecek ve ailelere nasıl ders çalışmaları gerektiği, zamanlarını nasıl verimli kullanacakları hakkında bilgiler verilecektir.</p> <p>S-2.2.6 Teknoloji bağımlılığı hakkında eğitimler düzenlenecektir.</p>									
Maliyet Tahmini	20.000,00 ₺									
Tespitler	<ul style="list-style-type: none"> Öğrenci ders ortalamalarının düşük olması. Öğrencilerin derslere ilgilerinin az olması ya da hiç olmaması. Taşınmalı eğitimden faydalanan öğrencilerin DYK kurslarına katılımında aksaklıkların yaşanması. Öğrencilerin sosyal medyayı aşırı düzeyde kullanmaları. Öğrencilerin meslekler hakkında az bilgiye sahip olmaları. 									
İhtiyaçlar	<ul style="list-style-type: none"> Kazanım değerlendirme sınavı soru kitapçıkları. Alanında uzmanlaşmış meslek çalışanları. 									

Amaç 3	Temel eğitimde öğrencilerin kaliteli eğitime erişimleri fırsat eşitliği temelinde artırılarak bilişsel, duyuşsal ve fiziksel olarak çok yönlü gelişimleri sağlanacak ve temel hayat becerilerini edinmiş öğrenciler yetiştirilecektir.									
Hedef 3.1	Öğrencilerin bilimsel, kültürel, sanatsal, sportif ve toplum hizmeti alanlarında ders dışı etkinliklere katılım oranı artırılabacaktır.									
Performans Göstergeleri	Hedefe Etkisi (%)	Plan Dön. Baş. Değ.	2024	2025	2026	2027	2028	İzleme Sıklığı	Rapor Sıklığı	
PG-3.1.1 Okulda bir eğitim ve öğretim döneminde bilimsel, kültürel, sanatsal ve sportif alanlarda en az bir faaliyete katılan öğrenci oranı (%)	20	50,00	55,00	60,00	65,00	70,00	75,00	6 Aylık	6 Aylık	
PG-3.1.2 Bir eğitim ve öğretim yılında en az iki sosyal sorumluluk ve toplum hizmeti çalışmalarına katılan öğrenci oranı (%)	15	15,00	20,00	25,00	30,00	35,00	35,00	6 Aylık	6 Aylık	
PG-3.1.3 Okulun katılım sağladığı ulusal ve uluslararası proje sayısı.	15	0	1	2	2	3	3	6 Aylık	6 Aylık	
PG-3.1.4 Bir eğitim ve öğretim yılında yerel, ulusal ve uluslararası proje, yarışma vb. etkinliklere katılan öğrenci oranı (%)	15	10,00	20,00	30,00	35,00	40,00	55,00	6 Aylık	6 Aylık	
PG-3.1.5 Okulda bir eğitim ve öğretim yılında geleneksel çocuk oyunları alt başlığında en az bir faaliyete katılan öğrenci oranı (%)	20	0	15,00	20,00	25,00	30,00	40,00	6 Aylık	6 Aylık	
PG-3.1.6 Okulda bir eğitim ve öğretim yılında geleneksel çocuk oyunlarına yönelik olarak düzenlenen alan/mekân sayısı.	15	0	1	2	3	4	5	6 Aylık	6 Aylık	
Koordinatör Birim	Okul Müdürü, Müdür Yardımcıları, Öğretmenler									
İşbirliği Yapılacak Birimler	İl Millî Eğitim Müdürlüğü, Amasya Belediyesi, İl Kültür Müdürlüğü, Okul Müdürlükleri, Okul-Aile Birliği, Öğretmenler Kurulu, Sivil Toplum Kuruluşları									
Riskler	<ul style="list-style-type: none"> Yarışmalarda başarı gösterecek düzeyde yetenekli öğrencilerin az olması. Yapılacak düzenlemeler için gerekli finans kaynaklarının temin edilememesi. Yapılacak yarışmalarda öğrencilere verilecek olan ödüllerin temininde sıkıntı yaşanması. Yapılacak etkinliklerde kullanılacak olan materyallerin temin edilmesi noktasında yaşanacak sıkıntılar. Okul bahçesinin büyük olması. 									
Stratejiler	<p>S-3.1.1 Her bir öğrencinin bir kulüp faaliyetinde aktif olarak yer alması sağlanarak kulüp faaliyetlerinin etkinliği artırılabacaktır.</p> <p>S-3.1.2 Öğrencilerin seviyelerine uygun olarak toplumsal sorunların çözümüne katkı sağlamak ve farkındalık oluşturmak amacıyla afet ve acil durum, çevre, eğitim, spor, kültür ve turizm, sağlık ve sosyal hizmetler alanlarında toplum hizmeti faaliyetlerine katılımları artırılabacaktır.</p> <p>S-3.1.3 Diğer kurum ve kuruluşlarla iş birliği içerisinde yürütülen bilimsel, sosyal, kültürel, sanatsal ve sportif alanlardaki faaliyetler artırılabacaktır.</p> <p>S-3.1.4 Okul bahçeleri çocukların geleneksel oyunlarla vakit geçirmelerini sağlayacak ve gelişimlerini destekleyecek şekilde etkin olarak kullanılacaktır.</p> <p>S-3.1.5 Okul bünyesinde etkinlikler ve yarışmalar düzenlenecek ve bu etkinliklerde başarılı olanlar ödüllendirilecektir.</p> <p>S-3.1.6 Öğrencilerin yerel, ulusal ve uluslararası proje ve yarışmalara katılımları teşvik edilecektir.</p> <p>S-3.1.7 E-okul sisteminde bulunan sosyal etkinlik modülünde gerçekleştirilen etkinlikler işlenecektir.</p> <p>S-3.1.8 Okul bahçeleri geleneksel çocuk oyunlarına yönelik düzenlenecektir.</p> <p>S-3.1.9 Öğrenci seviyesi ve öğretim programı kazanımlarına uygun olarak geleneksel çocuk oyunları ders içi etkinliklerde kullanılacaktır.</p> <p>S-3.1.10 Eğitim- öğretim yılı içerisinde okullarda geleneksel çocuk oyunları şenliği yapılacaktır.</p> <p>S-3.1.11 Öğrencileri kapsayacak projeler yazılacaktır.</p>									
Maliyet Tahmini	30.000,00 ₺									
Tespitler	<ul style="list-style-type: none"> Yapılan yarışmalara katılım sağlayan öğrencilerin az oluşu. Yarışmalara katılan öğrencilerin eserlerinin beklenen düzeyde olmayışı. Okul bünyesinde geleneksel çocuk oyunları için alanın olmaması. 									
İhtiyaçlar	<ul style="list-style-type: none"> Okul bahçesinin öğrencilerin ilgi alanlarına göre düzenlenmesi. Geleneksel çocuk oyunları için gerekli malzemeler. 									

Amaç 4	Eğitim ortamlarının fiziki imkânları geliştirilecektir.									
Hedef 4.1	Okulumuzun niteliğini arttıracak uygulama ve çalışmalara yer verilecektir.									
Performans Göstergeleri	Hedef Etkisi (%)	Plan Dön. Baş. Deg.	2024	2025	2026	2027	2028	İzleme Sıklığı	Rapor Sıklığı	
PG-4.1.1 İyileştirilen fiziki mekân (derslikler, spor salonu, kütüphaneler, atölyeler vb.) sayısı.	50	0	1	2	3	4	5	6 Aylık	6 Aylık	
PG-4.1.2 Temin edilen/bakımı yapılan donatım malzemesi sayısı.	50	0	1	2	3	4	5	6 Aylık	6 Aylık	
Koordinatör Birim	Okul Müdürü, Müdür Yardımcıları									
İşbirliği Yapılacak Birimler	İl Millî Eğitim Müdürlüğü, Amasya Belediyesi, Okul-Aile Birliği, Öğretmenler Kurulu, Yardımcı Hizmetliler, Hayırs severler, Sivil Toplum Kuruluşları, Meslek Odaları, Özel Sektör Firmaları									
Riskler	<ul style="list-style-type: none"> • İyileştirme işlemi için yeterli kaynak bulunamaması. • Yeterli iş gücü bulunamaması. • Fiziki düzenlemelerde bazı ihtiyaçların maliyetinin yüksek olması. • Temin edilecek donatım malzemelerin maliyetinin yüksek olması. 									
Stratejiler	<p>S-4.1.1 Fiziki mekânların iyileştirilmesi için kamu idareleri, belediye ve işverenlerle iş birlikleri yapılacaktır.</p> <p>S-4.1.2 Okulumuzda öğrencilerin teknolojik olarak ürünler ortaya koyacakları bilgisayar laboratuvarı ve ilgili atölyelerin kurulması için gerekli girişimler yapılacaktır.</p> <p>S-4.1.3 Okul boya/badana işlemleri için Destek Hizmetleri Biriminden malzeme talep edilecektir.</p> <p>S-4.1.4 Çok amaçlı salona sahne yapılacaktır.</p> <p>S-4.1.5 Arızalı olan ses sistemi ve mikrofonlar yenilenecektir.</p>									
Maliyet Tahmini	110.000,00 ₺									
Tespitler	<ul style="list-style-type: none"> • Okul bünyesinde teknolojik çalışmaların yapılması için uygun bilgisayar laboratuvarı ve atölyelerin olmayışı. • Okul binalarının boya/badana başta olmak üzere fiziki iyileştirmeye ihtiyacının olması. 									
İhtiyaçlar	<ul style="list-style-type: none"> • Bilgisayar laboratuvarı ve atölye için gerekli malzemeler. • Bahçede oyun alanlarının düzenlenmesi, çizgilerin yenilenmesi için asfalt boyası. • Okul binalarının boya/badana işleminin yapılabilmesi için dış cephe, iç cephe ve yağlı boya. • Ses sistemi ve mikrofon. 									

Amaç 5	Okulun eğitimin temel ilkeleri doğrultusunda niteliğini arttırmak amacıyla kurumsal kapasite geliştirilecektir.								
Hedef 5.1	Eğitim ve öğretimin sağlıklı ve güvenli bir ortamda gerçekleştirilmesi için okul sağlığı ve güvenliği geliştirilecektir.								
Performans Göstergeleri	Hedefe Etkisi (%)	Plan Dön. Baş. Değ.	2024	2025	2026	2027	2028	İzleme Sıklığı	Rapor Sıklığı
PG-5.1.1 Okulda yaşanan kaza sayısı.	15	5	4	3	2	1	1	6 Aylık	6 Aylık
PG-5.1.2 Bağımlılıkla mücadele ile ilgili konularda eğitim alan öğrenci ve öğretmen oranı (%)	15	30,00	40,00	50,00	70,00	80,00	90,00	6 Aylık	6 Aylık
PG-5.1.3 Akran zorbalığı ve siber zorbalıkla ilgili konularda eğitim alan öğretmen, öğrenci ve veli oranı (%)	15	30,00	50,00	60,00	70,00	80,00	90,00	6 Aylık	6 Aylık
PG-5.1.4 Sağlıklı beslenme ve obezite ile ilgili konularda verilen eğitimi alan öğrenci, öğretmen ve veli oranı (%)	15	30,00	40,00	50,00	70,00	80,00	90,00	6 Aylık	6 Aylık
PG-5.1.5 Hijyen, gıda güvenliği, bulaşıcı hastalıklar ile ilgili konularda verilen eğitim alan öğrenci, öğretmen ve personel oranı (%)	15	30,00	40,00	50,00	70,00	80,00	90,00	6 Aylık	6 Aylık
PG-5.1.6 Sivil savunma eğitimlerine katılan öğrenci ve öğretmen sayısı.	15	80,00	84,00	85,00	92,00	93,00	95,00	6 Aylık	6 Aylık
PG-5.1.7 Afet ve acil durum tatbikat sayısı.	10	1	2	3	4	5	6	6 Aylık	6 Aylık
Koordinatör Birim	Okul Müdürü, Müdür Yardımcıları								
İşbirliği Yapılacak Birimler	İl Milli Eğitim Müdürlüğü, Rehberlik ve Araştırma Merkezi, İl Sağlık Müdürlüğü, Amasya Belediyesi, Öğretmenler, Yardımcı Hizmetliler, Sivil Toplum Kuruluşları								
Riskler	<ul style="list-style-type: none"> • Öğrencilerin okula giriş-çıkışlarında ve aralarda koşmaları. • Öğrencilerin kendilerine ya da başkalarına zarar verecek şeylere karşı dikkatli olmamaları. • Velilerin yapılacak eğitimlere katılımlarının az olması. 								
Stratejiler	<p>S-5.1.1 Eğitim ortamları iş sağlığı ve güvenliği yönergesine uygun hâle getirilecektir.</p> <p>S-5.1.2 Öğrenci, öğretmen ve velilerde farkındalık oluşturmak için bağımlılıkla mücadele, akran zorbalığı, siber zorbalık, sağlıklı beslenme ve obezite, hijyen, bulaşıcı hastalıklar ve gıda güvenliği gibi konularda alan uzmanları ile iş birliğinde eğitimler düzenlenecektir.</p> <p>S-5.1.3 Doğa, insan ve teknoloji kaynaklı (deprem, sel, heyelan, yangın, çığ ve salgın hastalıklar vd.) afetlere karşı gerekli tedbirlerin alınması için çalışmalar yapılacaktır.</p> <p>S-5.1.4 Doğa, insan ve teknoloji kaynaklı (deprem, sel, heyelan, yangın, çığ ve salgın hastalıklar vd.) konularında alan uzmanları ile iş birliğinde öğretmen ve öğrencilerle farkındalık eğitimleri verilecektir.</p> <p>S-5.1.5 Okulun afet ve acil durum eylem planının güncel tutulması sağlanacaktır.</p> <p>S-5.1.6 Afet ve acil durum tatbikatları düzenlenecektir.</p> <p>S-5.1.7 Yangın söndürme tüplerinin bakımları yapılacaktır.</p>								
Maliyet Tahmini	25.000,00 ₺								
Tespitler	<ul style="list-style-type: none"> • Öğrencilerin kendilerine veya başkalarına zarar verecek düzeyde dikkatsizce hareket etmeleri. • Güvenlik ile ilgili kurallara uymamaları. • Amasya'nın aktif deprem fay hattı üzerinde yer alan bir il olması. • İklim şartlarında değişikliklerin yaşanması. • Öğrencilerin beslenmelerine dikkat etmemeleri, sağlıklı beslenme hakkında yeterli düzeyde bir bilgiye sahip olmamaları. 								
İhtiyaçlar	<ul style="list-style-type: none"> • Yangın uyarı sistemi. • Yangın söndürme tüpleri. • Eğitimlerle ilgili broşür, afiş ve dokümanlar. 								

Amaç 6	Eğitim ve öğretimin niteliğinin geliştirilmesini sağlayacaktır.									
Hedef 6.1	Kurum personelinin mesleki gelişimlerinin artırılması sağlanacaktır.									
Performans Göstergeleri	Hedefe Etkisi (%)	Plan Dön. Baş. Değ.	2024	2025	2026	2027	2028	İzleme Sıklığı	Rapor Sıklığı	
PG-6.1.1 Hizmet içi eğitim alan yönetici ve öğretmen sayısı.	15	21	22	23	23	23	24	6 Aylık	6 Aylık	
PG-6.1.2 Eğitim alan yardımcı personel sayısı.	10	2	2	2	2	2	2	6 Aylık	6 Aylık	
PG-6.1.3 Uzaktan hizmet içi eğitime katılan öğretmen sayısı.	15	20	21	21	22	22	23	6 Aylık	6 Aylık	
PG-6.1.4 Ulusal ve uluslararası projelere katılım sağlayan öğretmen sayısı.	10	0	1	2	3	5	6	12 Aylık	12 Aylık	
PG-6.1.5 Öğretmenlere yönelik düzenlenen eğitim sayısı.	15	3	3	5	5	6	8	6 Aylık	6 Aylık	
PG-6.1.6 Yöneticilere yönelik düzenlenen eğitim sayısı.	15	2	3	4	5	6	7	6 Aylık	6 Aylık	
PG-6.1.7 Yüksek lisans eğitimini sürdüren/ tamamlayan öğretmen ve yönetici sayısı.	10	4	0	0	4	5	6	12 Aylık	12 Aylık	
PG-6.1.8 Doktora eğitimini sürdüren/tamamlayan öğretmen ve yönetici sayısı.	10	0	0	0	0	1	2	12 Aylık	12 Aylık	
Koordinatör Birim	Okul Müdürü, Müdür Yardımcıları									
İşbirliği Yapılacak Birimler	Öğretmenler, Üniversiteler, İl Millî Eğitim Müdürlüğü									
Riskler	<ul style="list-style-type: none"> Öğretmenlerin ilgi alanlarına yönelik hizmet içi eğitim açılmaması. Yüksek lisans/doktora yapmak isteyen öğretmenlerin olmaması. Yüksek lisans/doktora sürecinin uzun ve zorlu olması. 									
Stratejiler	<p>S-6.1.1 Okul yöneticilerinin ve öğretmenlerin mesleki gelişim ihtiyaçları tespit edilerek bu ihtiyaçları gidermeye yönelik bir mesleki gelişim planı hazırlanacaktır.</p> <p>S-6.1.2 Bakanlık, diğer kurum ve kuruluşlarla yapılan iş birlikleri kapsamında yardımcı personelin görev alanı ile ilgili iş başı eğitim almaları sağlanacaktır.</p> <p>S-6.1.3 Okul öğretmenlerinin alanlarında mesleki gelişimlerini ve öğretmenlik yeterliklerini geliştirmek için mahalli ve merkezi düzeyde eğitim almaları sağlanacaktır.</p> <p>S-6.1.4 Okul yöneticilerinin ve öğretmenlerin dijital platformlar aracılığıyla verilen eğitimlere katılmaları teşvik edilecektir.</p> <p>S-6.1.5 Okul personelinin motivasyon, iş doyum ve kurumsal bağlılık düzeylerini artıracak çalışmalar yapılacaktır.</p>									
Maliyet Tahmini	20.000,00 ₺									
Tespitler	<ul style="list-style-type: none"> Öğretmenlerin hizmet içi eğitim almaya istekli oluşları. Teknoloji ve mesleki yeterlilik konusunda öğrenme isteklerinin olması. 									
İhtiyaçlar	<ul style="list-style-type: none"> İhtiyaçlara uygun olarak açılacak hizmet içi eğitim faaliyetleri. 									

4.3. Maliyetlendirme

2024-2028 Stratejik Planı'nın maliyetlendirilmesi sürecindeki temel gaye, stratejik amaç, hedef ve stratejilerin gerektirdiği maliyetlerin ortaya konulması suretiyle politika tercihlerinin ve karar alma sürecinin rasyonelleştirilmesine katkıda bulunmaktır. Bu sayede, stratejik plan ile bütçe arasındaki bağlantı güçlendirilecek ve harcamaların önceliklendirilme süreci iyileştirilecektir.

Bu temel gayeden hareketle planın tahmini maliyetlendirilmesi şu şekilde yapılmıştır;

- ❖ Hedeflere ilişkin eylemler durum analizi çalışmaları sonuçlarından tespit edilmiştir
- ❖ Bakanlığımız tarafından okullara gönderilmesi beklenen ödenekler, okul aile birliği geliri, sosyal yardımlaşma, hayırseverlerin bağışları ve diğer gelirler hesaplanmıştır.
- ❖ Eylemlere ilişkin tahmini maliyetler belirlenmiştir
- ❖ Eylem maliyetlerinden hareketle hedef maliyetleri belirlenmiştir,
- ❖ Hedef maliyetlerinden yola çıkılarak amaç maliyetleri belirlenmiştir.
- ❖ Amaç maliyetlerinden de stratejik plan maliyeti belirlenmiştir.

(1) Tablo 29. 2024-2028 Stratejik Planı Maliyet Tablosu

AMAÇ VE HEDEF NO	2024	2025	2026	2027	2028	TOPLAM MALİYET
AMAÇ 1	2.000,00 ₺	3.000,00 ₺	5.000,00 ₺	6.000,00 ₺	7.000,00 ₺	23.000,00 ₺
HEDEF 1.1	2.000,00 ₺	3.000,00 ₺	5.000,00 ₺	6.000,00 ₺	7.000,00 ₺	23.000,00 ₺
AMAÇ 2	9.000,00 ₺	10.000,00 ₺	12.000,00 ₺	14.000,00 ₺	15.000,00 ₺	60.000,00 ₺
HEDEF 2.1	3.000,00 ₺	5.000,00 ₺	6.000,00 ₺	7.000,00 ₺	9.000,00 ₺	28.000,00 ₺
HEDEF 2.2	3.000,00 ₺	5.000,00 ₺	6.000,00 ₺	7.000,00 ₺	8.000,00 ₺	28.000,00 ₺
AMAÇ 3	5.000,00 ₺	6.000,00 ₺	7.000,00 ₺	8.000,00 ₺	8.000,00 ₺	35.000,00 ₺
HEDEF 3.1	5.000,00 ₺	6.000,00 ₺	7.000,00 ₺	8.000,00 ₺	9.000,00 ₺	35.000,00 ₺
AMAÇ 4	10.000,00 ₺	15.000,00 ₺	20.000,00 ₺	25.000,00 ₺	30.000,00 ₺	100.000,00 ₺
HEDEF 4.1	10.000,00 ₺	15.000,00 ₺	20.000,00 ₺	25.000,00 ₺	30.000,00 ₺	100.000,00 ₺
AMAÇ 5	3.000,00 ₺	4.000,00 ₺	5.000,00 ₺	6.000,00 ₺	7.000,00 ₺	25.000,00 ₺
HEDEF 5.1	3.000,00 ₺	4.000,00 ₺	5.000,00 ₺	6.000,00 ₺	7.000,00 ₺	25.000,00 ₺
AMAÇ 6	2.000,00 ₺	3.000,00 ₺	4.000,00 ₺	5.000,00 ₺	6.000,00 ₺	20.000,00 ₺
HEDEF 6.1	2.000,00 ₺	3.000,00 ₺	4.000,00 ₺	5.000,00 ₺	6.000,00 ₺	20.000,00 ₺
GENEL TOPLAM	31.000,00 ₺	42.000,00 ₺	53.000,00 ₺	64.000,00 ₺	75.000,00 ₺	265.000,00 ₺

5. İZLEME VE DEĞERLENDİRME

Plevne Ortaokulu Müdürlüğü; 2024-2028 dönemine ilişkin kalkınma planları ve programlarda yer alan politika ve hedefler doğrultusunda kaynaklarının etkili, ekonomik ve verimli bir şekilde elde edilmesi ve kullanılmasını, hesap verebilirliği ve saydamlığı sağlamak üzere Plevne Ortaokulu Müdürlüğü 2024-2028 Stratejik Planı'nı hazırlamıştır. Hazırlanan planın gerçekleştirme durumlarının tespiti ve gerekli önlemlerin zamanında ve etkin biçimde alınabilmesi için Plevne Ortaokulu Müdürlüğü 2024-2028 Stratejik Planı İzleme ve Değerlendirme Modeli geliştirilmiştir.

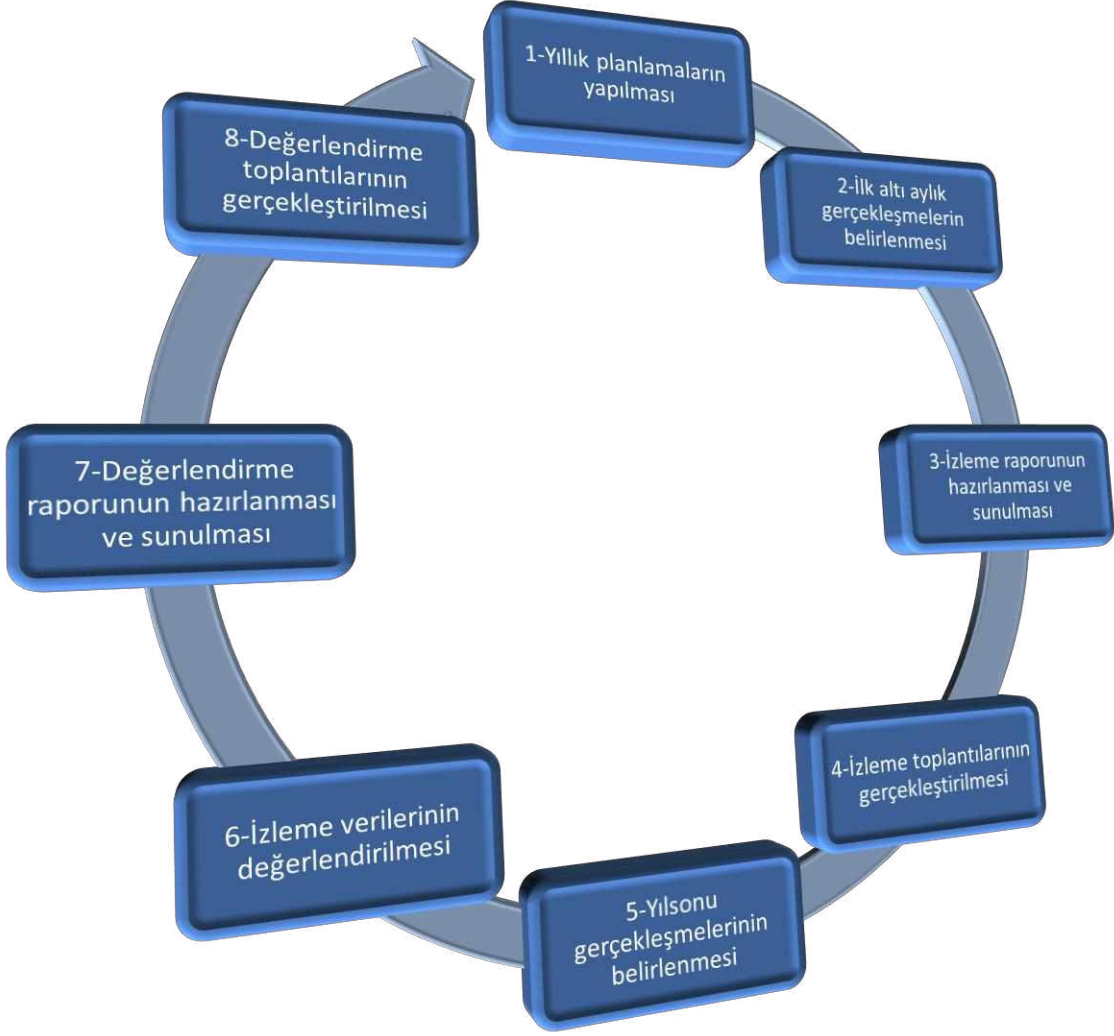
İzleme, stratejik plan uygulamasının sistematik olarak takip edilmesi ve raporlanmasıdır. Değerlendirme ise, uygulama sonuçlarının amaç ve hedeflere kıyasla ölçülmesi ve söz konusu amaç ve hedeflerin tutarlılık ve uygunluğunun analizidir.

Plevne Ortaokulu Müdürlüğü 2024-2028 Stratejik Planı İzleme ve Değerlendirme Modelinin çerçevesini;

- ❖ Plevne Ortaokulu Müdürlüğü 2024-2028 Stratejik Planı ve performans programlarında yer alan performans göstergelerinin gerçekleştirme durumlarının tespit edilmesi,
- ❖ Performans göstergelerinin gerçekleştirme durumlarının hedeflerle kıyaslanması,
- ❖ Sonuçların raporlanması ve paydaşlarla paylaşımı,
- ❖ Gerekli tedbirlerin alınması süreçleri oluşturmaktadır.

Müdürlüğümüz 2024-2028 Stratejik Planı'nda yer alan performans göstergelerinin gerçekleştirme durumlarının tespiti yılda iki kez yapılacaktır. Yılın ilk altı aylık dönemini kapsayan birinci izleme kapsamında, Stratejik Plan Ekibi tarafından okul müdürü, müdür yardımcıları ve öğretmenlerden planda yer alan göstergeler ile ilgili gerçekleştirme durumlarına ilişkin veriler toplanarak birleştirilecektir. Göstergelerin gerçekleştirme durumları hakkında hazırlanan rapor Strateji Geliştirme Kuruluna sunulacak ve böylelikle göstergelerdeki yıllık hedeflere ulaşılmasını sağlamak üzere gerekli görülebilecek tedbirlerin alınması sağlanacaktır. Yılın tamamını kapsayan ikinci izleme dâhilinde; yine Stratejik Plan Ekibi tarafından okul müdürü, müdür yardımcıları ve öğretmenlerden planda yer alan göstergeler ile ilgili gerçekleştirme durumlarına ilişkin veriler toplanarak birleştirilecektir. Yılsonu gerçekleştirme durumları, varsa gösterge hedeflerinden sapmalar

ve bunların nedenleri Strateji Geliştirme Kurulunca değerlendirilerek gerekli tedbirlerin alınması sağlanacaktır.



6. TABLO/ŞEKİL/GRAFİKLER/EKLER

Tablo 1 Strateji Geliştirme Kurulu ve Stratejik Plan Ekibi Tablosu6

Tablo 2 Mevcut Stratejik Planın Değerlendirme Tablosu7